

CUESTIONARIO ACERCA DE LA TIPOLOGÍA DE OFERTA EN EL MERCADO DIARIO DEL MIBEL 2026

Dirección de Operación del Mercado

15 de abril del 2026

ÍNDICE

1.- ANTECEDENTES.....	3
2.- REQUERIMIENTO REGULATORIO REVISIÓN TIPOLOGÍA DE OFERTAS MIBEL	4
3.- CUESTIONARIO	5
4.- DOCUMENTACIÓN DE REFERENCIA.....	6
ANEXO 1.- USO ACTUAL DE LAS CONDICIONES DE OFERTA COMPLEJAS EN EL MERCADO DIARIO EN EL MIBEL	7
ANEXO 2.- USO ACTUAL EN EUROPA DE PRODUCTO CUARTO-HORARIO Y HORARIO	11

1. ANTECEDENTES

La necesidad de modificar la tipología de ofertas utilizadas en el mercado diario ibérico fue un efecto colateral de la implementación del MTU15 en el mercado diario. Las simulaciones realizadas por el proyecto europeo Single Day-ahead Coupling (en adelante SDAC) demostraron que con la introducción de negociación cuarto-horaria se producía una degradación en el rendimiento del algoritmo Euphemia. Como consecuencia de esto, se identificó el producto *Complex Order* (las ofertas complejas o MIC utilizadas en el MIBEL) como uno de los que más impactaban sobre el rendimiento del algoritmo y, entre otras medidas, se concluyó la necesidad de eliminar dicho producto del listado de productos que soporta el algoritmo. La desaparición de esta tipología de ofertas se recogió el 25 de septiembre de 2024, fecha en la que la agencia ACER publicó su decisión: *“ACER decision On the Products That Can be Taken into Account in the Single Day-Ahead Coupling: Annex I in accordance with Article 40 of Commission Regulation (EU) 2015/1222 of 24 July 2015 establishing a guideline on capacity allocation and congestion management”*.

Anticipando esta posibilidad, el 23 de febrero del 2023, los reguladores MIBEL solicitaron al Operador del Mercado evaluar la conveniencia de modificar la tipología de ofertas que hasta la fecha había estado vigentes en el mercado diario. En respuesta a que este requerimiento, OMIE lanzó una consulta pública específica a todos los agentes para recoger las opiniones sobre la nueva tipología de ofertas para la zona MIBEL.

Tras analizar los resultados, OMIE elaboró una propuesta de Reglas en noviembre de 2024, donde los agentes del mercado plantearon dudas sobre la idoneidad del rango de ofertas seleccionado (oferta simple, *Scalable Complex Orders*, Bloque Simple y Grupo Exclusivo de Ofertas Bloque). En concreto, uno de los cambios que solicitaron fue la posibilidad de poder realizar ofertas en periodo de 60 minutos.

OMIE valoró esta propuesta descartándola finalmente debido a la imposibilidad en ese momento de introducir mayor complejidad en el proyecto si se deseaba acometer en el plazo previsto del proyecto SDAC. Además, OMIE propuso analizar el uso de estos nuevos productos durante un periodo suficiente que pudiera dar visibilidad sobre los productos más idóneos para los agentes del mercado.

Finalmente, la Comisión Nacional de los Mercados y la Competencia (CNMC) mediante la Resolución de 28 de febrero de 2025 por la se aprobaron las reglas de funcionamiento de los mercados diario e intradiario de electricidad para su adaptación a la negociación cuarto-horaria y a la nueva tipología de ofertas del mercado diario, estableció la aplicación de la nueva tipología de ofertas simultáneamente a la entrada en funcionamiento del periodo cuarto-horario en los mercados intradiarios.

2. REQUERIMIENTO REGULATORIO REVISIÓN TIPOLOGÍA DE OFERTAS MIBEL

En la misma resolución del 28 de febrero de 2025 y dando respuesta a la petición de los agentes del mercado de realizar una revisión en el futuro, la Comisión Nacional de los Mercado y la Competencia resolvía lo siguiente:

[...]

Tercero.

Requerir al Operador del Mercado el lanzamiento de un proceso de consulta a los sujetos de mercado para la revisión de la idoneidad de la tipología de ofertas ofrecidas en el mercado diario transcurrido un año desde su implementación. El Operador del Mercado informará sobre el resultado de dicha consulta a los reguladores del MIBEL (CNMC y ERSE) en el plazo máximo de seis meses tras su lanzamiento

[...]

En respuesta a este requerimiento, el operador de mercado ha abierto un cuestionario accesible en el siguiente enlace: [Cuestionario Tipología de oferta MIBEL 2026](#) con el objetivo de recoger la opinión de los agentes de mercado acerca de la tipología de oferta con la que lleva operando desde hace alrededor de un año y evaluar la conveniencia de realizar modificaciones en la misma si fuera necesario. En los anexos de este documento se puede consultar la utilización de la nueva tipología de oferta en el MIBEL y la utilización de las distintas resoluciones en Europa.

El periodo de consulta estará abierto desde el día 15 de abril hasta el 15 de mayo de 2026.

Los resultados de la consulta serán publicados por el operador de mercado agregando las respuestas recibidas sin identificar a los autores, no obstante, a los reguladores se enviarán de forma íntegra.

3. CUESTIONARIO

Los interesados deben cumplimentar el cuestionario electrónicamente a través del siguiente enlace: [Cuestionario Tipología de oferta MIBEL 2026](#).

A continuación, se enumeran las cuestiones que se plantean en el cuestionario:

1. Datos del contacto: Nombre/Apellidos, Empresa/Entidad a la que representa, Perfil de la empresa/entidad a la que representa, País y Correo electrónico de contacto.
2. ¿Utiliza el producto Scalable Complex Order (SCO)?
3. ¿Considera conveniente la continuidad del producto Scalable Complex Order (SCO)?
4. Comentarios del producto Scalable Complex Order (SCO).
5. ¿Utiliza el producto Simple Block Order?
6. ¿Considera conveniente la continuidad del producto Simple Block Order?
7. Comentarios del producto Simple Block Order.
8. ¿Utiliza el producto Exclusive Group of Block Orders?
9. ¿Considera conveniente la continuidad del producto Exclusive Group of Block Orders?
10. Comentarios del producto Exclusive Group of Block Orders.
11. ¿Consideraría interesante permitir la utilización del producto Linked Block orders?
12. Comentarios del producto Linked Block orders.
13. ¿Consideraría interesante permitir la utilización del producto Flexible order?
14. Comentarios del producto Flexible order.
15. ¿Consideraría interesante permitir la utilización de ofertas en resolución horaria?
16. Comentarios sobre la utilización de ofertas en resolución horaria.

4. DOCUMENTACIÓN DE REFERENCIA

Se proporciona la siguiente documentación de referencia acerca de los productos de oferta disponibles en el mercado diario a nivel europeo, la descripción pública del algoritmo Euphemia donde se incluye la descripción de la tipología de oferta disponible y el enlace al seminario donde se explica el funcionamiento y las características de los productos complejos en el MIBEL:

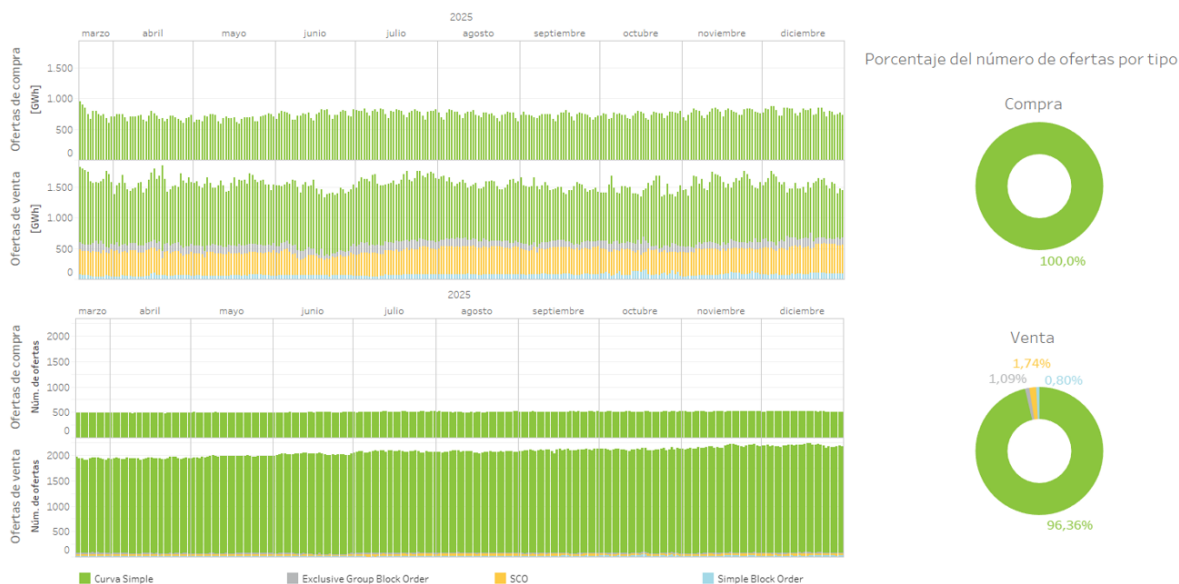
- [ACER Decision 11-2024 on Algorithm Methodology](#)
- [EUPHEMIA Public Description - Single Price Coupling Algorithm | OMIE](#)
- [Tipología de ofertas del mercado diario \(Capítulo 7\)](#)

ANEXO 1. UTILIZACION DE LOS TIPOS DE OFERTA SIMPLE Y COMPLEJAS EN EL MERCADO DIARIO EN EL MIBEL

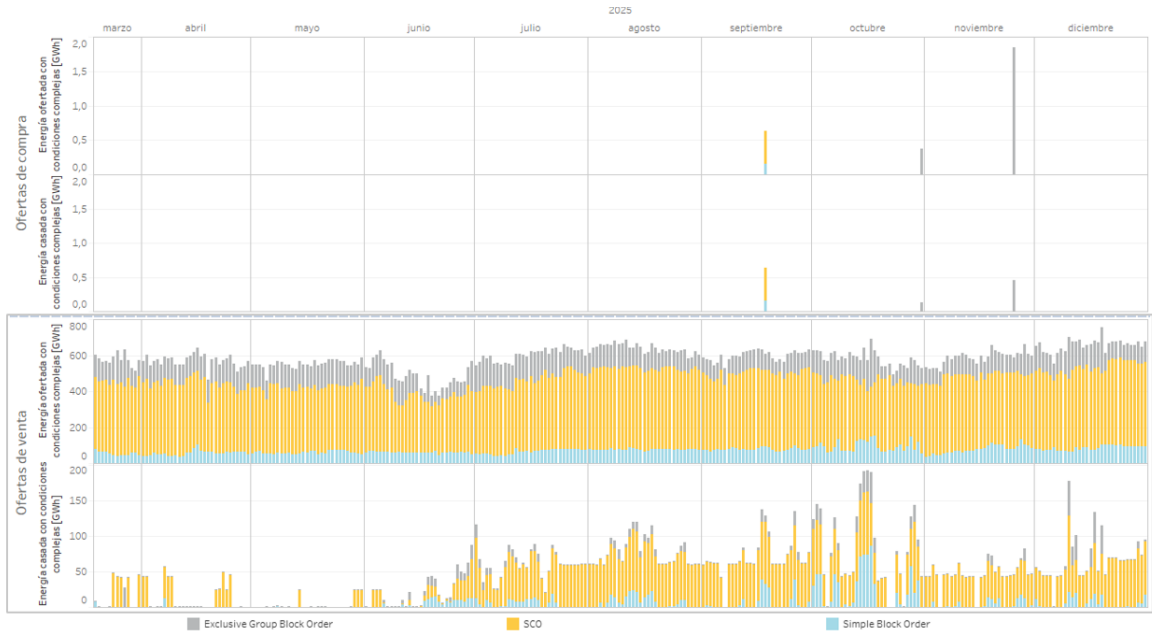
Desde la implantación de la nueva tipología de ofertas, OMIE ha estado realizando un seguimiento de la evolución en el uso de cada uno de estos tipos de oferta. Esta evolución se ha presentado en los distintos Comités de Agentes (CAM) celebrados hasta la fecha.

A continuación, se presenta una actualización de la información sobre el uso de la nueva tipología de ofertas en el MIBEL, en España y Portugal, en el último año:

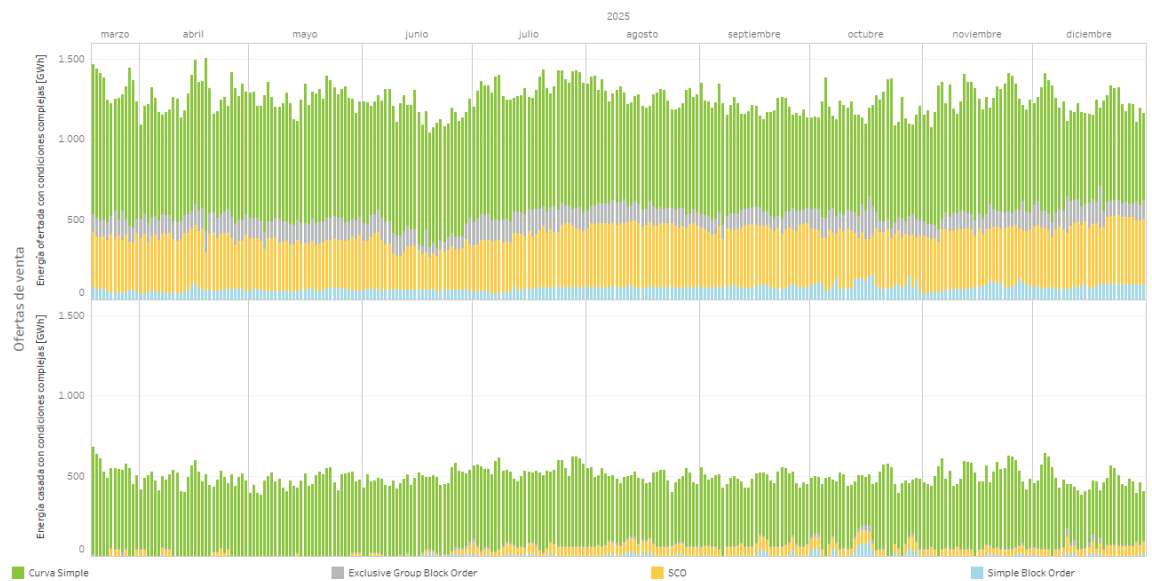
- Cantidad total de ofertas de compra y de venta (en energía y número de ofertas) clasificadas por su tipología de oferta en el MIBEL:



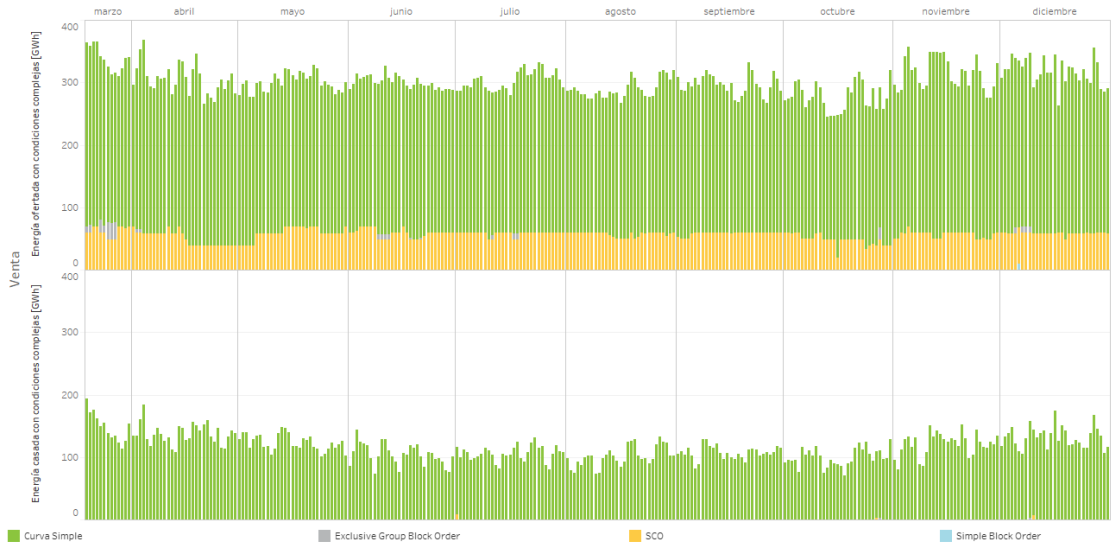
- Cantidad total de energía ofertada y casada de compra y de venta que incorpora alguna condición compleja en el MIBEL:



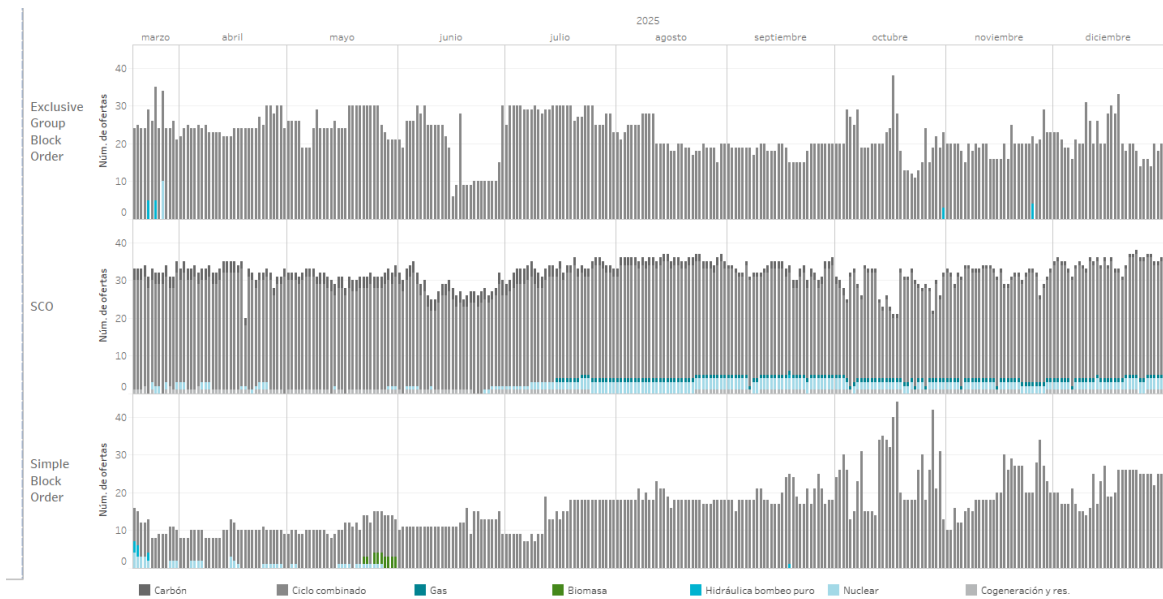
- Cantidad total de energía casada y ofertada de venta clasificadas por su tipología de oferta en España:



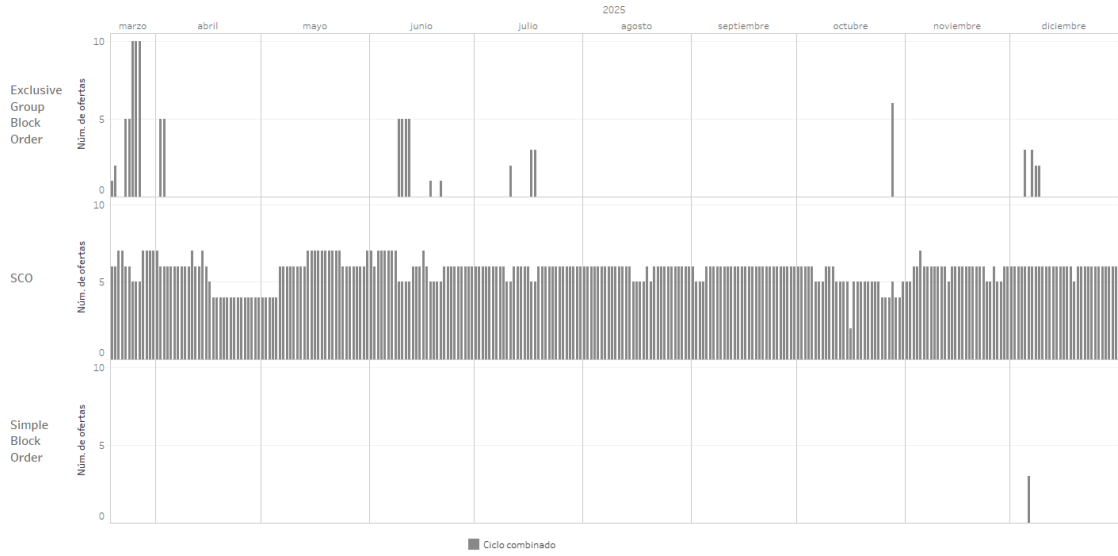
- Cantidad total de energía casada y ofertada de venta clasificadas por su tipología de oferta en Portugal:



- Número total de ofertas de venta que incorpora alguna condición compleja por tecnología en España:



- Número total de ofertas de venta que incorpora alguna condición compleja por tecnología en Portugal:



ANEXO 2. UTILIZACIÓN EN EUROPA DE PRODUCTO CUARTO-HORARIO Y HORARIO

En España y Portugal solo existe la posibilidad de realizar ofertas con granularidad cuarto-horaria, mientras que la mayoría de las áreas de precio europeas se permite también realizar ofertas con granularidad horaria. A continuación, se incluye la información proporcionada por el proyecto europeo del mercado diario (SDAC) donde se puede observar el uso del producto de 15 minutos frente al resto de resoluciones que se hace en las distintas áreas de precio europeas:

- Valores totales del porcentaje de oferta de curvas y curvas y bloques en resolución cuarto-horaria frente al total de curvas y curvas y bloques en todas las resoluciones respectivamente en las áreas europeas para el periodo comprendido entre el 01/10/2025 y el 31/01/2026:

Overall data

Period 01/10/2025 until 31/01/2026

- ▶ This slide contains data on two metrics:
 1. Share of curve volume in 15' out of total curve volume
 2. Share of curve + block volume in 15' out of total curve + block volume.
- ▶ The blue shade indicates the relative percentage. Darker blue indicates a higher share of 15' products in a region.
- ▶ The total is included at the bottom.
 - ▶ *Note: these totals do not include 30' MTU orders on the island of Ireland*

Area	15' MTU curve volume/ total curve volume per area	15' MTU curve&block volume/ total volume per area
AUSTRIA	50%	46%
BALTIC	95%	69%
BELGIUM	58%	82%
BULGARIA	73%	73%
CROATIA	55%	50%
CZECHIA	47%	67%
DENMARK	67%	56%
FINLAND	89%	88%
FRANCE	64%	87%
GERMANY	82%	84%
GREECE	94%	95%
HUNGARY	77%	65%
IBERIA	100%	100%
ITALY	81%	82%
NETHERLANDS	60%	58%
NORWAY	89%	87%
POLAND	59%	61%
ROMANIA	39%	41%
SLOVAKIA	82%	81%
SLOVENIA	65%	64%
SWEDEN	81%	83%
Total	80%	80%

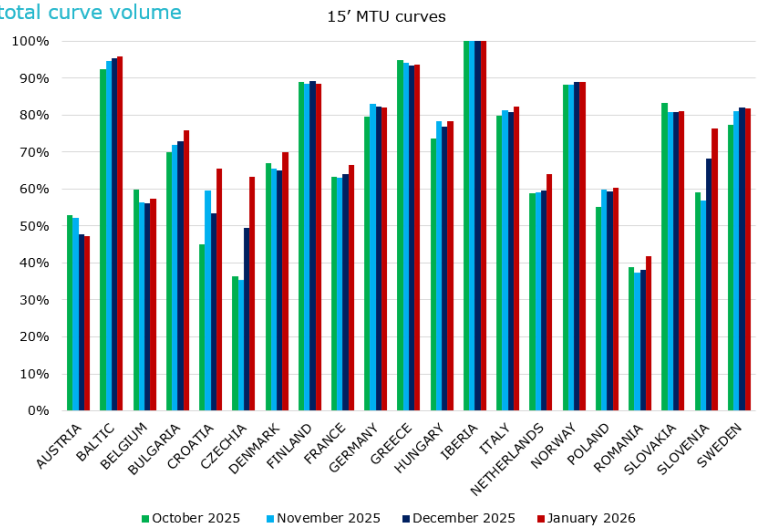
▶ SDAC

- Porcentaje mensual de ofertas de curvas en resolución cuarto-horaria frente al total de curvas en todas las resoluciones (30 minutos y 60 minutos):

Monthly data

15' MTU curve volume as share of total curve volume

- ▶ This slide contains an overview of the share of **curve volume** in 15' MTU, out of total **curve volume** (left column in previous slide), now split by each month.
- ▶ Notable differences when comparing October to January:
 - ▶ Croatia increased from 45% to 66%
 - ▶ Czechia increased from 37% to 63%
 - ▶ Slovenia increased from 59% to 76%
 - ▶ Austria **decreased** from 53% to 47%



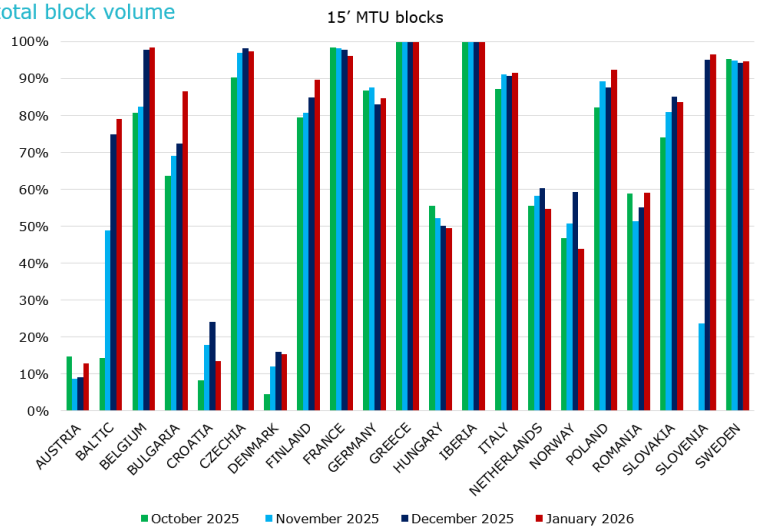
SDAC

- Porcentaje mensual de ofertas de bloques en resolución cuarto-horaria frente al total de bloques en todas las resoluciones (30 minutos y 60 minutos):

Monthly data

15' MTU block volume as share of total block volume

- ▶ This slide contains an overview of the share of **block volume** in 15' MTU, out of total **block volume** (not shown in previous slide), now split by each month.
- ▶ Notable differences when comparing October to January:
 - ▶ The Baltic region increased from 14% to 79%
 - ▶ Belgium increased from 81% to 98%
 - ▶ Bulgaria increased from 64% to 87%
 - ▶ Denmark increased from 4% to 15%
 - ▶ Finland increased from 79% to 90%
 - ▶ Poland increased from 82% to 92%
 - ▶ Slovakia increased from 74% to 84%
 - ▶ Slovenia increased from 0% to 97%
 - ▶ Hungary **decreased** from 55% to 49%



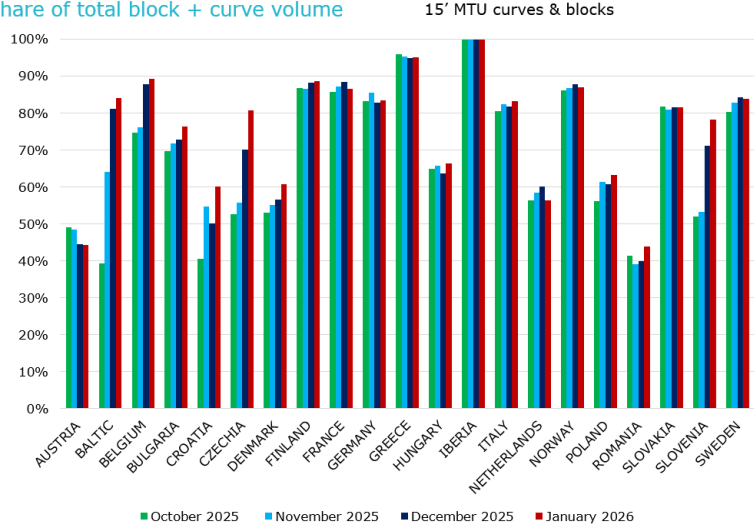
SDAC

- Porcentaje mensual de ofertas de curvas y bloques en resolución cuarto-horaria frente al total de curvas y bloques en todas las resoluciones (30 minutos y 60 minutos):

Monthly data

15' MTU block + curve volume as share of total block + curve volume

- ▶ This slide contains an overview of the share of **curve + block volume** in 15' MTU, out of total **curve + block volume** (right column in previous slide), now split by each month.
- ▶ Notable differences when comparing October to January:
 - ▶ The Baltic region increased from 39% to 84%
 - ▶ Belgium increased from 75% to 89%
 - ▶ Croatia increased from 40% to 60%
 - ▶ Czechia increased from 53% to 81%
 - ▶ Slovenia increased from 52% to 78%



- Porcentaje mensual de ofertas de curvas y bloques en resolución cuarto-horaria, medio-horaria y horaria. Tal y como aparece en los comentarios, las ofertas en resolución cuarto-horaria están aumentando y las del resto de las resoluciones (30 minutos y 60 minutos) están disminuyendo:

Monthly data

15', 30' and 60' pie charts

- ▶ This slide contains an overview of the share of curve + block volume in different resolutions, **for all regions combined**. The island of **Ireland** is now also included, since it allows 30' orders.
- ▶ The data is now split into 15', 30' and 60' orders.
- ▶ Remarks:
 - ▶ The share of **15'** orders is steadily increasing, reaching **80.2%** in January 2026, while the shares of **60'** and **30'** orders are decreasing.
 - ▶ All contributions to the **30'** volumes are from Denmark, France, Germany, the island of Ireland, Italy, Netherlands, Poland and Romania, with Ireland taking up **98.3%** of all **30'** volumes in this dataset.

