

INFORME CORPORATIVO



2012

ÍNDICE



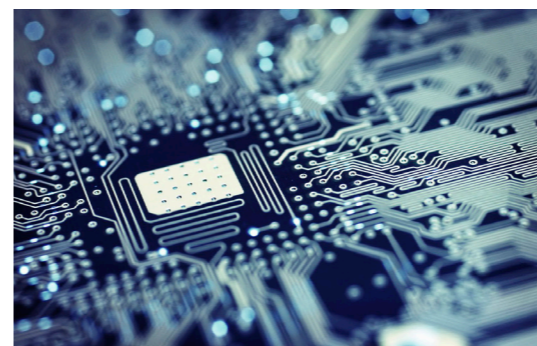
1. Consejo de Administración



2. Comité de dirección



3. El entorno Económico, Medioambiental y Energético



4. La actividad de OMIE



1. Consejo de administración

Don José Carvalho Netto
Presidente

Don Pedro Mejía Gómez
Vicepresidente

ABENGOA.S.A.
Doña Ana Raquel Díaz Vázquez

EDP-ENERGÍAS DE POTUGAL, S.A.
Don Carlos Mata

ENDESA GENERACIÓN PORTUGAL, S.A.
Don Adolfo de Rueda Villén

E.ON España, S.L.U.
Don Javier Anzola Pérez

GAS NATURAL SDG, S.A.
Doña Rosa Sanz García

IBERDROLA GENERACIÓN S.A.U.
Don Rodolfo Martínez Campillo

PARCAIXA, SGPS, S.A.
Don Paulo Henriques

REDES ENERGÉTICAS NACIONAIS, SGPS, S.A. (REN)
Doña María José Clara
Vocales

Don Rafael Ramos Gil
Secretario (No consejero)



2. Comité de dirección

Don José Carvalho Netto
Presidente

Don Pedro Mejía Gómez
Vicepresidente

Don Carlos Francisco Gamito Calvo
Dirección de Liquidaciones

Don José Javier González Fdez.-Castañeda
Dirección de Ofertas y Casación

Don Luis Miguel López Otero
Dirección de Gestión Corporativa

Don Pedro Basagoiti Satrustegui
Dirección de Sistemas de Información

Don Rafael Gómez-Elvira González
Dirección Adjunta a Presidencia

Don Rafael Ramos Gil
Dirección de Asesoría Jurídica



- 3.1. La economía mundial sigue mostrando signos de debilidad
- 3.2. Contexto energético y medioambiental
- 3.3. Hacia el mercado interior de la electricidad en la UE

3. El entorno económico, medioambiental y energético

3. El entorno económico, medioambiental y energético



3.1. La economía mundial sigue mostrando signos de debilidad

Transcurridos ya cinco años desde el inicio de la crisis global por la que estamos atravesando, la economía mundial ha seguido mostrando signos preocupantes de debilidad en el año 2012. La recuperación económica que parecía vislumbrarse a finales de 2011 ha experimentado una deceleración significativa, los mercados se han vuelto a ver afectados por una crisis de confianza y las previsiones a nivel mundial han empeorado. Como muestran estudios recientes de la OCDE y del FMI, desafortunadamente no puede descartarse todavía un escenario de "double-dip" para la economía a nivel global.

Entre otras razones, las políticas de austeridad que de forma simultánea se han venido

implantando en muchos países desarrollados, especialmente de la zona euro, la caída del comercio global y los niveles elevados de desempleo en muchas economías avanzadas, han motivado este deterioro de la economía mundial en 2012. En definitiva, la falta de políticas que reactiven el consumo y restablezcan un clima favorable a la inversión ha llevado a la economía mundial en 2012 al peor momento después de la quiebra de Lehman Brothers.

Las políticas desarrolladas por las economías avanzadas, lejos de traer confianza, parecen posponer su recuperación al medio plazo. En el año 2012, estas economías han presentado un débil crecimiento, en torno al 1,3%, frente al

1,6 % del año anterior. La viabilidad a largo plazo del Euro y la estabilidad fiscal en EEUU han marcado en gran medida la evolución de los mercados en 2012. La expectativa de crecimiento para los países desarrollados en 2013 se sitúa en el 1,4%¹ y, por tanto, muchos países del área OCDE seguirán destruyendo empleo en este año.

En relación a las economías emergentes, éstas se han visto contagiadas por el deterioro de la actividad y las malas expectativas que presentan las economías avanzadas para 2013. El retroceso de la actividad comercial a nivel mundial ha minado el crecimiento también de los países no OCDE. El crecimiento mundial según datos del FMI ha sido en 2012 del 3,2%, frente al 3,9% en 2011, y la previsión para 2013 es del 3,5%.

Europa

Aunque durante el 2012 la Unión Europea ha seguido avanzando para acordar mecanismos conjuntos que estimulen su economía, la falta de rapidez del proceso de toma de decisiones e implantación de medidas concretas sigue lastrando la reactivación de la economía europea. Esta situación ha provocado aumentos importantes de los spreads de crédito y ha extendido la desconfianza por el continente. De esta forma, y de acuerdo a

los datos de Eurostat², la eurozona finalizó el año 2012 en recesión, con una contracción de su PIB del 0,5% empeorando en una décima las últimas estimaciones del FMI de Enero.

Es clave que las economías europeas con problemas de déficit excesivo y dificultad para encontrar financiación de su deuda pública en los mercados continúen con sus programas de reforma y consolidación fiscal.

Sin embargo, en un entorno de crecimiento cercano a cero, o incluso en recesión, deberán seguir recibiendo apoyo y flexibilidad de los países del centro y norte de Europa. Sin duda, la intervención efectiva en los mercados

 La eurozona finalizó el año 2012 en recesión

secundarios del Banco Central Europeo aliviará las tensiones de financiación tanto de los Estados como del sistema bancario europeo.

Asimismo, y para estimular la demanda interna, debe continuar la política monetaria

¹ World Economic Outlook, update de 23 de enero de 2013.
² Informe de Eurostat 24/2013 de 14 de febrero de 2013.

3. El entorno económico, medioambiental y energético

acomodaticia que se ha realizado durante 2012, ya que los riesgos inflacionistas en el medio plazo no representan una amenaza, de acuerdo con las previsiones del BCE, a pesar de las alzas en los impuestos indirectos, los precios administrados y un esperado repunte en los precios del petróleo.

Por otro lado, la unión bancaria y la armonización fiscal deben ser objetivos comunes para todos los integrantes de la eurozona para conseguir que la economía de la zona Euro, que durante 2013 el FMI estima retrocederá un 0,2%³, vuelva a crecer con fuerza en los próximos años. El apoyo a la recapitalización de la banca debe culminarse, reforzar de manera definitiva los balances de entidades que aún lo necesiten y sentar las bases para una Unión Bancaria.



La unión bancaria y la armonización fiscal deben ser objetivos comunes para todos los integrantes de la eurozona

Los recientes acuerdos alcanzados para crear un supervisor común a nivel europeo son una buena noticia. Una regulación armonizada, un

fondo de garantía mancomunado y un mecanismo de resoluciones común apoyado por todos los miembros, como ha propuesto el FMI, dará mayor credibilidad y estabilidad al proyecto europeo.

Todas las medidas que se están tomando y que deben implementarse con rapidez, deben encaminarse a profundizar en la Unión Monetaria para que las deficiencias que se han revelado durante esta crisis sean subsanadas con éxito.

En el año 2013 debería disiparse la duda sobre la capacidad política de los países de la eurozona para llevar a cabo las reformas que garanticen el necesario ajuste y el crecimiento económico. También se espera que las instituciones monetarias europeas sean capaces de implantar de modo efectivo los mecanismos creados para apoyar la confianza en el proyecto de moneda única.

España y Portugal

Las condiciones económicas en la Península Ibérica han seguido deteriorándose durante el año 2012. Las economías de España y Portugal se están contrayendo a un ritmo mayor, con caídas del 1,4% y 3,2% del PIB respectivamente. La demanda interna ha seguido cayendo debido en parte a la reducción del gasto público y un aumento de la fiscalidad en

ambos países, que van reduciendo de forma significativa el poder adquisitivo de familias y empresas. La destrucción de empleo sigue siendo uno de los problemas más preocupantes en estos dos países, con unos porcentajes de desempleo que el FMI sitúa en el 25,1% para el caso de España y del 16% para Portugal en 2013.

Por el contrario, la competitividad de la economía española sigue mejorando con las reformas emprendidas y la balanza por cuenta corriente continúa su proceso de reequilibrio. De esta forma, durante el año 2012 la economía ha alcanzado superávit mensual por primera vez desde 1998, lo que ha permitido acabar el año con una situación cercana al equilibrio que, previsiblemente, permitirá alcanzar superávit en 2013. También en Portugal, las mejoras competitivas y la reducción de importaciones permitirán alcanzar el equilibrio comercial en los próximos años, mejorando especialmente las exportaciones a países no pertenecientes a la UE.

La reducción de incertidumbres regulatorias en la UE, tras los recientes acuerdos alcanzados por el Consejo Europeo, así como el saneamiento de la banca, es fundamental para el crecimiento económico y debe redundar en una mejora de las condiciones de crédito para nuestros sistemas financieros. El incremento del

crédito es la condición necesaria para poder volver a retomar una senda de crecimiento.

Las perspectivas para 2013 auguran un escenario de recesión debido a los esfuerzos de consolidación fiscal y a la situación de desempleo que seguirá deteriorándose aunque a menor ritmo. Las previsiones del FMI estiman una contracción del PIB del 1,5% para España y un 1% para el caso de Portugal.



El incremento de la competitividad seguirá teniendo efectos positivos en las exportaciones; sin embargo, el deterioro económico en los países centrales de la UE no permitirá un crecimiento del superávit comercial tan abultado

³ World Economic Outlook, update de 23 de enero de 2013.

3. El entorno económico, medioambiental y energético

como debería producirse de encontrarnos en un entorno más favorable de crecimiento económico, no obstante, el Banco de España estima que en 2013 se producirá un superávit de la balanza por cuenta corriente del 2%, lo que indica que la economía española empieza a desapalancarse.

La mejora en las condiciones de empleo y crecimiento económico se espera para el último trimestre de 2013, consolidándose durante 2014 cuando las medidas tomadas a nivel nacional y europeo en lo referente al sistema financiero vayan teniendo efecto sobre la economía real.


3.2 Contexto energético y medioambiental

El panorama energético internacional se caracteriza por los profundos cambios que se avecinan como consecuencia de los nuevos retos a nivel geoestratégico y las nuevas dinámicas en algunos mercados de materias primas y en el comercio mundial en general.

El aumento de la producción de petróleo y gas en Estados Unidos, que le situarán en

2020 como primer productor a nivel mundial (según la Agencia Internacional de la Energía), la incertidumbre en muchos países sobre el futuro de la energía nuclear, el imparable aumento de la capacidad instalada de tecnologías de generación a partir de fuentes renovables de energía y, por último, la expansión de la producción de gas no convencional, marcarán la evolución del sector energético mundial en los próximos años.

Aunque se observa una leve mejora de la intensidad energética a nivel mundial, con una disminución anual del 0,6% en 2011, el consumo energético a nivel mundial sigue creciendo de manera no sostenible a ritmos cercanos al 5%. En este contexto, la previsión de la AIE para 2035 estima un crecimiento del consumo de un 33% sobre el consumo actual de energía, aportando China e India un 60% de este incremento.

 La previsión de la AIE para 2035 estima un crecimiento del consumo de un 33%

A nivel global, los mercados de materias primas se revelan cada día con más fuerza como los verdaderos termómetros de la situación

mundial en lo referente a las tensiones de demanda y su reflejo en precios.

El mejor ejemplo lo vemos con lo ocurrido con el gas natural, el menor precio del gas en Estados Unidos ha desplazado a un segundo plano el uso del carbón, quedando éste disponible para la exportación. Por su parte, en Europa ha aumentado el uso del carbón importado y disminuido el del gas ya que el precio de este último aumentó con fuerza por su indexación al petróleo y por la gran demanda de esta materia prima por parte de Japón. En 2012, el precio del gas natural en Estados Unidos se ha pagado a precios muy bajos, un 80% por debajo del precio de importación pagado en Europa y un octavo del precio de importación en Japón⁴.

Los mercados regionales de materias primas están cada vez más interconectados, lo que permite flexibilizar el comercio de las mismas y aumentar la tipología de contratos con los que se negocia. Este hecho hará que los impactos en precio se transfieran de unos mercados a otros a una velocidad mayor a cómo lo hacían en el pasado.

En relación al contexto medioambiental, y más concretamente a la lucha contra el cambio climático, debe destacarse el compromiso alcanzado en la Cumbre de Doha de Diciembre de 2012.



Entre otros asuntos, merece destacarse el acuerdo para prolongar, a partir del 1 de enero de 2013, el acuerdo de Kioto durante un periodo de 8 años (hasta 2020), evitando así un vacío legal a nivel internacional. Por tanto, los instrumentos como los mecanismos de desarrollo limpio (MDL), la aplicación conjunta (AC) o el comercio de derechos de emisión (CDE) continuarán a partir de 2013.

Los gobiernos también acordaron en Doha revisar sus compromisos de reducción de emisiones para 2014 y avanzar con firmeza para adoptar, como muy tarde en 2015, un nuevo acuerdo climático universal con mayor ambición a partir de 2020. La cumbre de 2015 se celebrará en París y se trabajará en

⁴ World Energy Outlook 2012, AIE.

3. El entorno económico, medioambiental y energético

estos dos años (2013-2014) para poder acordar un nuevo marco post-2020.

En el entorno europeo, la crisis económica ha provocado una reducción del consumo energético generalizada y un frenazo a las inversiones en nueva capacidad eléctrica, especialmente acusada en tecnologías renovables. Sin embargo, la Comisión Europea es optimista respecto al cumplimiento de los objetivos de reducciones de emisiones y desarrollo de la capacidad de tecnologías renovables instalada para el horizonte 2020.



Las conclusiones del Consejo Europeo del 3 de diciembre de 2012 resaltaban la ayuda que las energías renovables están prestando para lograr los objetivos marcados en la hoja de ruta de la Comisión para conseguir los

objetivos 20-20-20, asimismo enfatizaban la contribución al empleo y al crecimiento que supone la industria tecnológica en el campo de la energía y la electricidad, con especial importancia en el campo de las energías renovables.

Sin embargo, conscientes de los retos a los que se enfrenta la industria en la actualidad, mostraban inquietud respecto a la integración en red de estas nuevas tecnologías, animaban a la armonización de los instrumentos de apoyo financiero público y privado a estas fuentes en proceso de maduración tecnológica y recomendaban profundizar en los instrumentos de mercado para potenciar su desarrollo.

El Consejo Europeo ha vuelto a insistir en 2012 en la necesidad de eliminar los obstáculos existentes para el correcto funcionamiento de los mercados, ofrecer estabilidad regulatoria, certidumbre a las inversiones y mejorar la regulación para permitir la integración de las renovables en los mercados.

3.3. Hacia el mercado interior de la electricidad en la UE

La creación de un verdadero Mercado Interior de la Energía (MIE) constituye uno de los pi-

lares fundamentales de la política integrada sobre energía y medioambiente de la UE. En febrero de 2011, los jefes de estado y de gobierno acordaron que "...El mercado interior de la energía tiene que haberse realizado de aquí a 2014, de modo que esté garantizada la libre circulación del gas y la electricidad...". El Consejo Europeo reforzó así su apoyo político a un proceso de integración efectiva, concretando una fecha objetivo, y aceleró la implantación del conocido como "Tercer Paquete" legislativo del 2009 sobre mercado interior de la electricidad y el gas natural.

En este contexto, y acorde con las hojas de ruta⁵ establecidas a finales de 2011 por la Agencia para la Cooperación de los Reguladores de la Energía (ACER) y la Comisión Europea con el apoyo de todas las partes interesadas, el año 2012 ha sido un año de intensa cooperación entre los operadores de mercado en relación a los siguientes dos proyectos:

- el acoplamiento de los mercados diarios a nivel europeo con un mismo algoritmo para la casación de ofertas de compra-venta en toda la UE; conocido como "Price-Coupling of Regions" (PCR) y,
- el lanzamiento de una plataforma pan-europea que permita establecer un mercado continuo (con asignación implícita de capa-

cidad transfronteriza) en el horizonte intradiario, compatible con la existencia de subastas intradiarias a nivel subregional, como en el caso de MIBEL, donde la liquidez de estos mercados es muy superior al del resto de Europa.

 El año 2012 ha sido un año de intensa cooperación entre los operadores de mercado

Aunque las hojas de ruta para alcanzar el objetivo 2014 habían previsto para finales de 2012 el acoplamiento de los mercados diarios de la denominada región Noroeste (NWE), compuesta por Centroeuropa (CWE), países nórdicos y Gran Bretaña, este proyecto ha sido pospuesto hasta el tercer trimestre de 2013 por las dificultades técnicas del mismo. Dado que los planes de ACER contemplaban que la Península Ibérica acoplaría al mismo tiempo que NWE, nuestra integración también tendrá que esperar hasta finales de 2013 a pesar de que, a nivel de regulación, el MIBEL estaría preparado para acoplar con el resto de Europa mucho antes.

⁵ http://www.acer.europa.eu/Electricity/Regional_initiatives/Cross_Regional_Roadmaps/Pages/Cross-Regional-Roadmaps.aspx

3. El entorno económico, medioambiental y energético

Estos proyectos de integración interregional de mercados mayoristas son respaldados por las instituciones y asociaciones europeas en el contexto de las Iniciativas Regionales de ACER, como un medio eficaz para que el mercado interior de la electricidad sea una realidad más cercana en 2014. Estos proyectos avanzan en paralelo con el proceso formal de elaboración del código de red sobre asignación de capacidad y gestión de congestiones cuyo primer borrador fue presentado por ENTSOE al Foro de Regulación de Electricidad (Foro de Florencia) en noviembre de 2012. En diciembre de 2012, ACER publicó su opinión sobre la propuesta de ENTSOE y se espera que en la primera mitad del año 2013 la CE remita el texto final a comitología.



En noviembre del 2012, la CE presentaba su Comunicación sobre "Hacer funcionar el mercado interior de la energía"

El año 2013 será un año muy importante a fin de asegurar la compatibilidad de los proyectos de integración mencionados y el desarrollo de la regulación europea de la gestión

técnico-económica de las interconexiones que supondrá el código de red sobre asignación de capacidad y gestión de congestiones.

Sin embargo, como la propia Comisión Europea ha señalado, se han hecho progresos importantes, pero todavía queda mucho por hacer para aprovechar plenamente el potencial de un mercado europeo verdaderamente integrado.

En concreto, y entre otros problemas, algunos Estados miembros todavía no han incorporado por completo la legislación energética de 2009 a sus ordenamientos jurídicos, muchos Estados miembros mantienen precios regulados de la energía para el consumidor final y sólo un tercio de los consumidores europeos compara las ofertas de servicios en un entorno en el que la información no es fácilmente accesible y clara para el consumidor.

De esta forma, en noviembre de 2012, la CE presentaba su Comunicación sobre "Hacer funcionar el mercado interior de la energía" con el objetivo de dar solución a estos problemas. La CE realiza propuestas para que la legislación comunitaria sobre el mercado interior esté adecuadamente implantada en todos los Estados miembros, las empresas energéticas puedan operar en igualdad de condiciones en toda la UE, los consumidores puedan beneficiarse de la liberalización efectiva de los mercados minoristas al

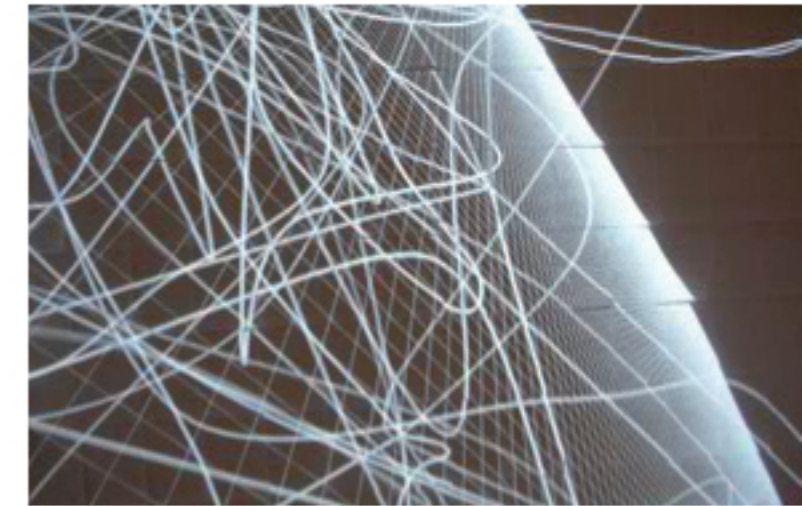
tiempo que se implantan instrumentos para salvaguardar sus derechos y proteger a los consumidores vulnerables. La citada comunicación completa el abanico de propuestas con medidas que propicien nuevas inversiones en infraestructuras de interconexión y fomenten la incorporación al mercado de tecnologías de generación a partir de fuentes renovables de energía.

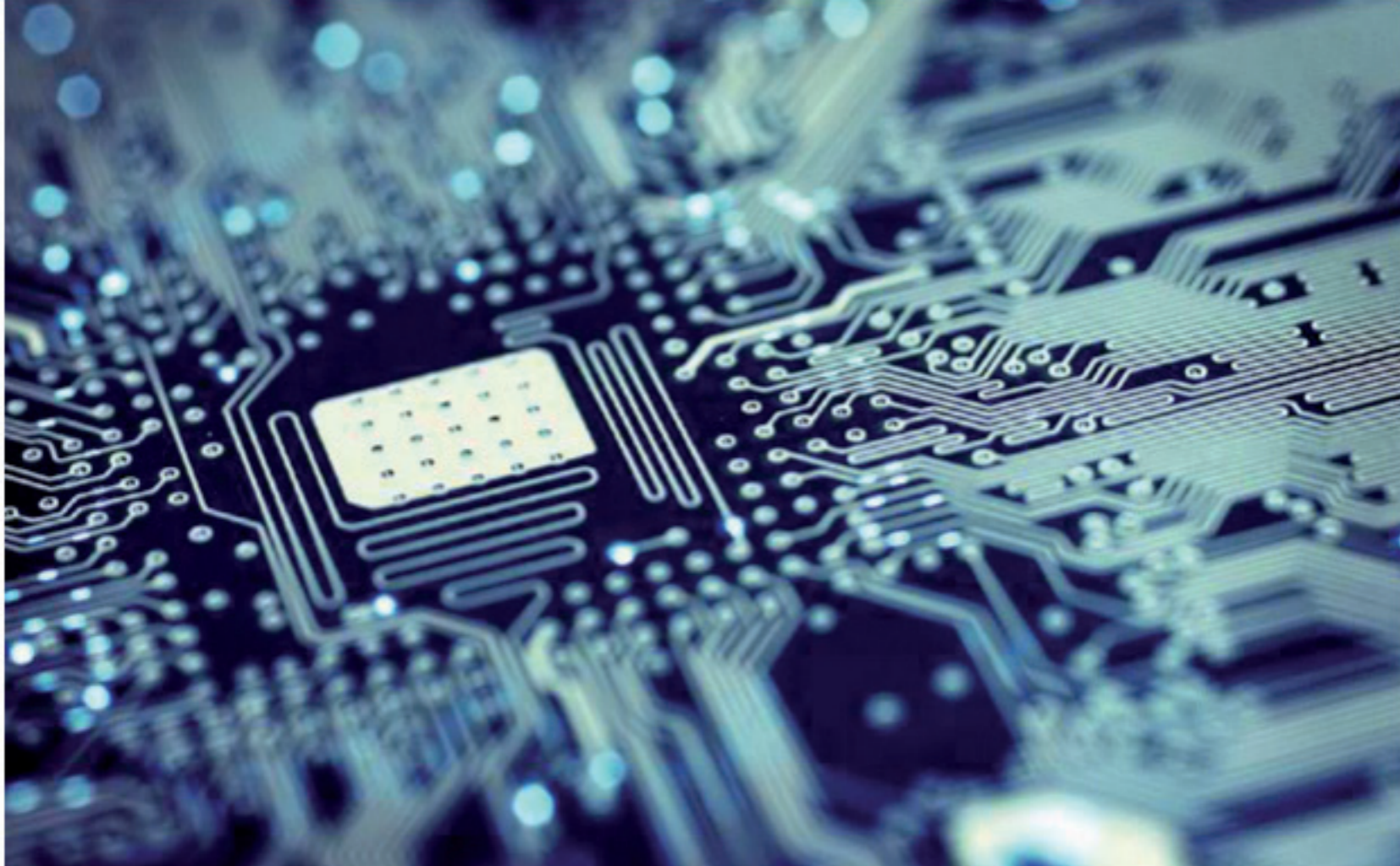
El año 2012 ha sido también el primer año en el que se ha aplicado el nuevo Reglamento UE 1227/2011 sobre la Transparencia e Integridad de los Mercados Energéticos (REMIT). El citado reglamento entró en vigor a finales de diciembre de 2011 y establece requisitos para evitar el la manipulación del mercado y el uso de información privilegiada.

REMIT establece una visión integrada de la supervisión de los mercados mayoristas de energía europeos, entendidos éstos como el conjunto de mercados de contado y a plazo, con liquidación física o financiera, de electricidad y gas, en cada Estado miembro.

En este contexto, en la actualidad se están reforzando los mecanismos de cooperación entre reguladores energéticos y financieros en cada Estado miembro, entre reguladores nacionales y sus autoridades europeas de cooperación (ACER y ESMA), así como entre estas dos últimas a nivel europeo.

Se puede afirmar que el año 2012 ha supuesto el inicio de una nueva arquitectura institucional a nivel europeo para la supervisión de mercados mayoristas, a la que los operadores de mercado no serán ajenos.





- 4.1. La consolidación del Operador del Mercado Ibérico.
- 4.2. La actividad de OMIE
- 4.3. Principales magnitudes del ejercicio
- 4.4. A la cabeza del proceso de integración de mercados en la UE
- 4.5. Nuestra cultura corporativa
- 4.6. En la punta de la tecnología
- 4.7. Un equipo humano de primer nivel
- 4.8. Diálogo con los grupos de interés
- 4.9. Actividades de formación y divulgación
- 4.10. Abiertos a la sociedad

4. La actividad de Omie

4. La actividad de Omie



4.1. La consolidación del Operador del Mercado Ibérico

La estructura empresarial del Operador del Mercado Ibérico (OMI) está constituida por la sociedad española OMEL y por la sociedad portuguesa OMIP SGPS, S.A. Dichas sociedades matrices tienen participaciones cruzadas del 10% y son tenedoras al 50% de acciones de las compañías gestoras del mercado spot de electricidad OMI-Polo Español S.A. (OMIE) y del mercado a plazo OMI-Polo Portugués SGPR, S.A. (OMIP).

En la figura siguiente se muestra la estructura empresarial descrita, tal y como se define en el Convenio Internacional de Santiago entre el Reino de España y la República de Portugal, en su redacción de enero de 2008 en Braga. Bajo las dos gestoras mencionadas

opera OMIClear, que desempeña funciones de cámara de compensación y contraparte central del sistema de liquidación.

Los accionistas de las sociedades del OMI son mayoritariamente entidades financieras y compañías del sector energético europeo. Ningún accionista individual puede tener una participación superior al 5% en el capital de OMEL o de OMIP SGPS, a excepción de los dos Operadores de los Sistemas Eléctricos (REN y REE), para los que este límite es ampliable al 10%. Asimismo, la participación agregada de los accionistas del sector eléctrico – excluyendo la de los Operadores del Sistema- y del gas natural no podrá superar el 40%.

El año 2012 ha sido clave para la consolidación del OMI, en el que el grupo ha afrontado con éxito el primer año completo de funcionamiento con la nueva estructura empresarial y se han acometido nuevos retos empresariales de carácter estratégico para el OMI.

En concreto, a mediados del mes de junio de 2012, se constituyó la sociedad MIBGAS, S.A., participada en partes iguales por las sociedades holding OMIP SGPS y OMEL, y que tiene por objeto el desarrollo de las actividades de un operador de mercado mayorista de gas natural en la Península Ibérica.

La puesta en marcha de esta iniciativa nos debe permitir disponer a medio y largo plazo de una posición relevante en la operativa del mercado de gas del suroeste de Europa.

En un entorno caracterizado por las nuevas reglamentaciones europeas, cada vez más exigentes, las empresas que conforman el OMI tienen que hacer frente a unos nuevos retos cuya superación nos colocará en una posición aún más competitiva a nivel internacional.

Durante el año 2012 se ha desarrollado un intenso trabajo para el acoplamiento del

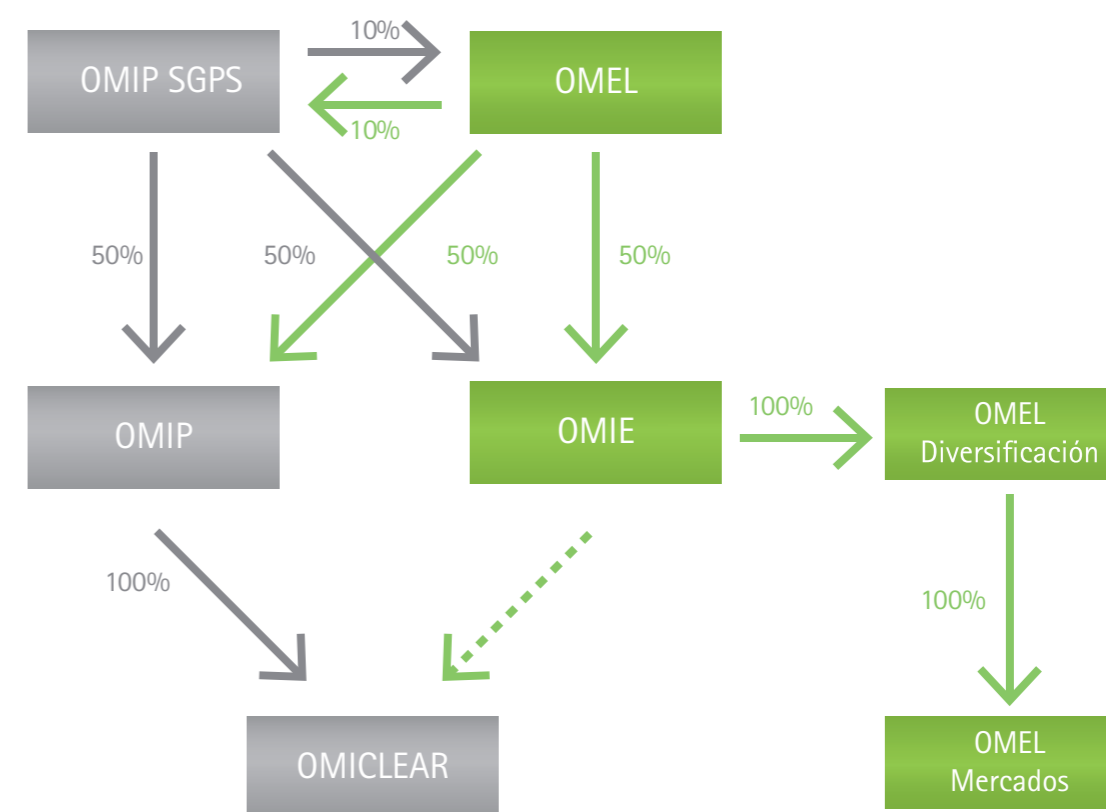


Figura 1. Estructura empresarial del Operador del Mercado Ibérico.

4. La actividad de Omie

mercado spot gestionado por OMIE y el mercado europeo. El acoplamiento del mercado diario del MIBEL con el resto de mercados europeos supone sin duda una oportunidad estratégica para nuestra compañía a fin de implantar soluciones que nos permitan mantener nuestro liderazgo tecnológico en la gestión de mercados.

En el más corto plazo, OMIClear tendrá que hacer frente a la nueva regulación financiera en el ámbito europeo. En este contexto, OMI-Clear ya está dando los pasos para adaptarse a esta nueva regulación y convertirse en la cámara de compensación líder en el suroeste de Europa.

4.2 La actividad de OMIE

OMI-Polo Español S.A. (OMIE) es la empresa responsable de gestionar el mercado spot diario e intradiario de electricidad en la Península Ibérica y también realiza la facturación y la liquidación de la energía comprada y vendida en los citados mercados de la electricidad.

En el momento actual operan en el mercado más de 800 agentes. Pueden actuar como agentes del mercado los productores de

electricidad de régimen ordinario y de régimen especial, comercializadores, los comercializadores que suministran la electricidad a los consumidores acogidos a la tarifa de último recurso, los consumidores que así lo deseen, los representantes de agentes vendedores y los representantes de agentes compradores.

La participación en el mercado se realiza a través de un sistema informático sencillo que utiliza internet, lo que posibilita la participación simultánea de un gran número de agentes y la gestión de una elevada cantidad de ofertas de compra y venta de electricidad en un lapso reducido de tiempo, así como la elaboración de las liquidaciones económicas correspondientes.

 Operan en el mercado más de 800 agentes

Adicionalmente, OMIE lleva a cabo subastas de productos energéticos relacionados con la electricidad (subastas CESUR y subastas de diferencia de precios España-Portugal) y de gas natural (subastas TUR, subastas de capacidad de almacenamiento, subastas de gas de operación, etc.) a través de sus filiales, OMEL Diversificación y OMEL Mercados.

La operación en los mercados diario e intradiario

En el gráfico se muestra la secuencia temporal de los mercados y procesos que se llevan a cabo en el mercado ibérico de electricidad, donde los

mercados a plazo son gestionados por OMI-Polo Portugués, SGMR (OMIP) y el mercado diario y los mercados intradiarios por OMIE.

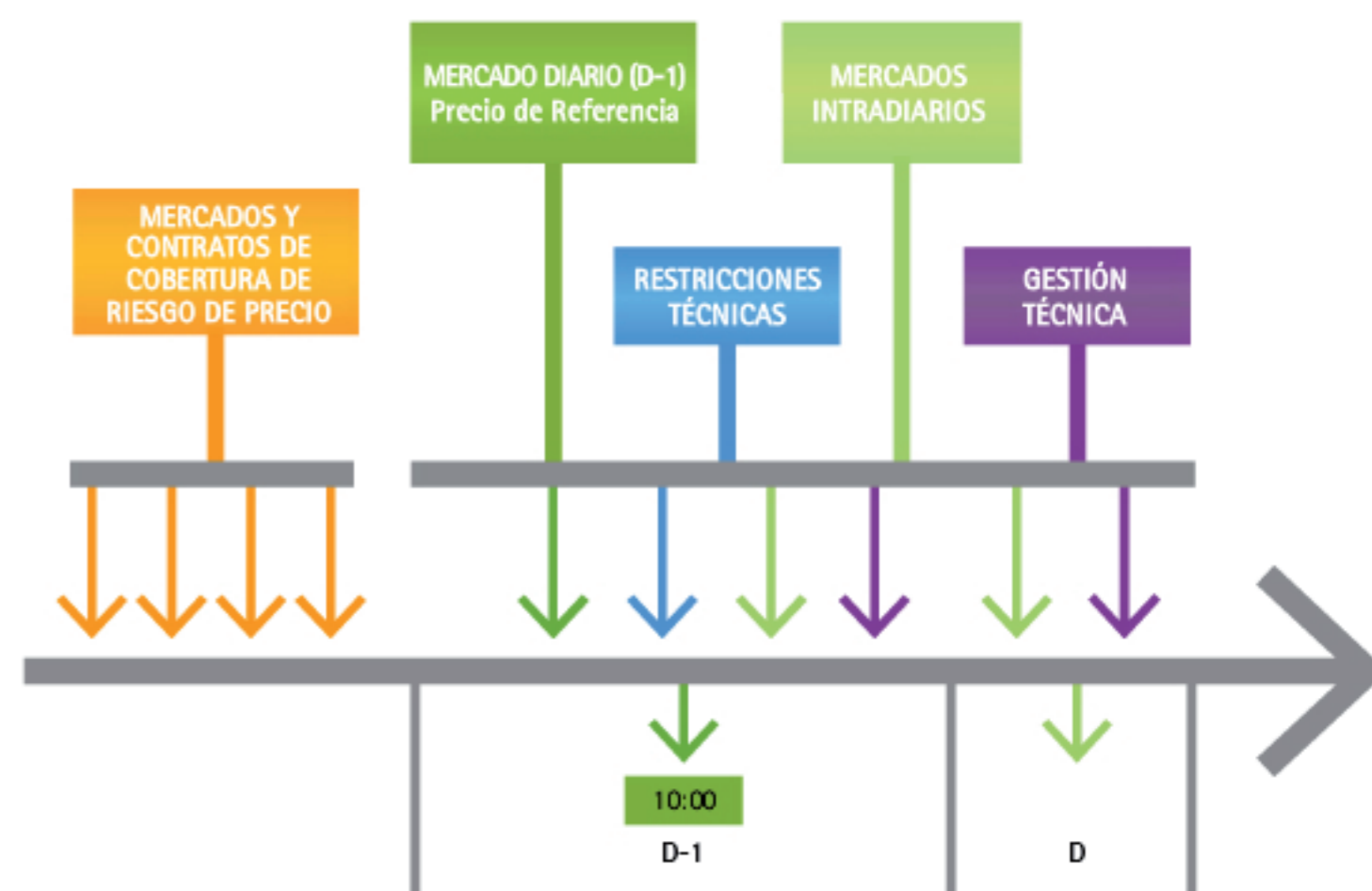


Figura 2. Secuencia temporal de mercados y procesos en MIBEL.

4. La actividad de Omie

El mercado diario es el principal mercado de contratación de electricidad en la Península Ibérica y funciona los 365 días del año. Todos los días se reciben ofertas de compra y de venta de energía eléctrica para el día siguiente hasta las 10:00⁶ de la mañana, hora de cierre de la recepción de ofertas. Seguidamente se procesan estas ofertas en el sistema de información de OMIE (SIOM) y a continuación OMIE comunica de forma pública los precios y la energía que se producirá y comprará en cada una de las horas del día siguiente. En el mercado diario se negoció de media en 2012 el 73,12% de

la energía consumida en el mercado ibérico.

Finalizado el mercado diario, y hasta las 12:45 del día siguiente, se llevan a cabo 6 mercados de ajustes (denominados mercados intradiarios) que permiten a los compradores y vendedores que lo deseen realizar ofertas de compra y venta de energía eléctrica para ajustar sus programas de producción y de consumo a sus mejores previsiones de lo que van a necesitar en el tiempo real. En los mercados intradiarios se negoció de media en 2012 un 22,87% de la energía total gestionada en el mercado diario.

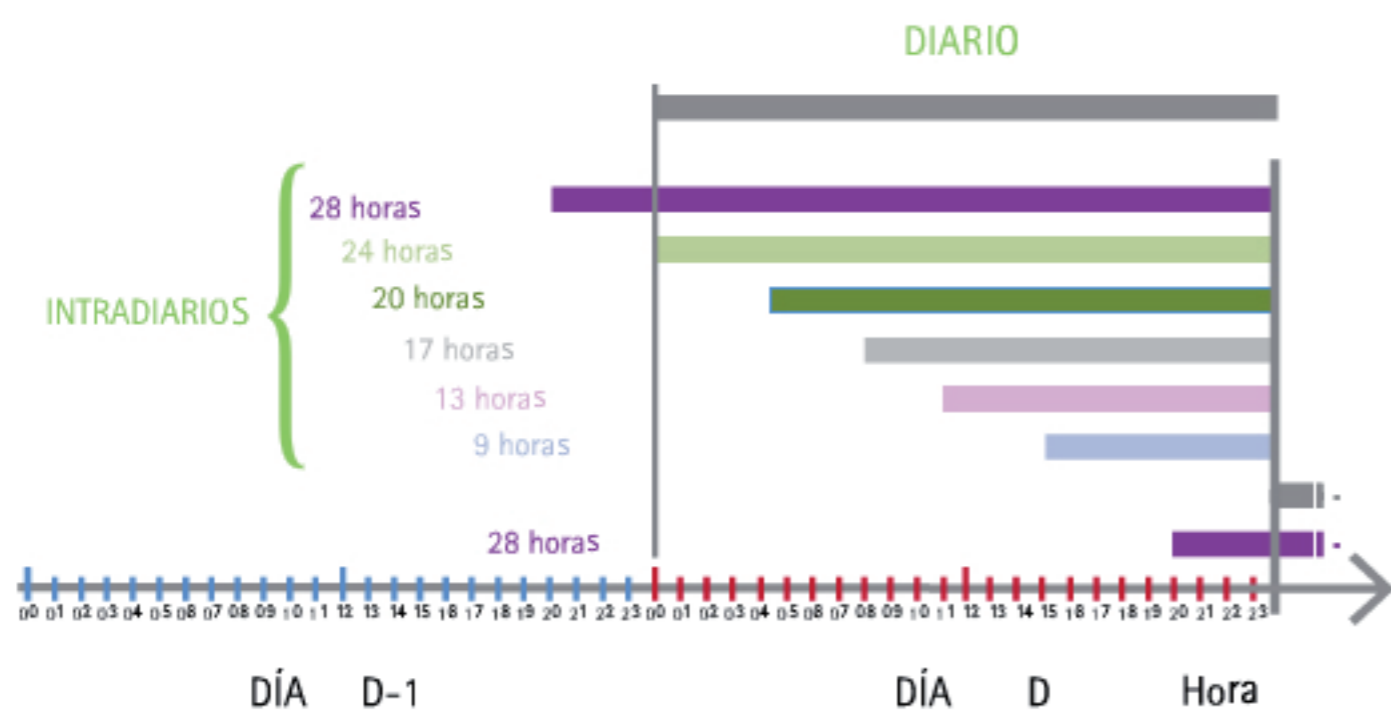


Figura 3. Mercado intradiario en MIBEL. Horizonte temporal de las seis sesiones..

4.3. Principales magnitudes del ejercicio

El volumen económico del mercado eléctrico gestionado por OMIE en 2012 ascendió a 13.602 millones de euros y en términos de energía a 280 TWh. Se emitieron más de 124.000 facturas.

En el transcurso del ejercicio se celebraron 366 sesiones de mercado diario y 2.196 de mercado intradiario, habiéndose llevado a cabo en el mercado alrededor de 15 millones de transacciones en el ejercicio.

A finales de 2012 operaban en el mercado 803 agentes, de los que 635 lo hacían como productores y 168 como compradores. De estos últimos, 146 eran comercializadores (6 de último recurso) y 22 consumidores directos.



⁶ Esta previsto que en 2013 la hora de cierre del mercado diario cambie a las 12:00

4. La actividad de Omie

4.4. A la cabeza del proceso de integración de mercados en la UE

La participación de OMIE en proyectos europeos de integración de mercados constituye una de las líneas prioritarias de trabajo para nuestra compañía.

Durante el año 2012, OMIE ha intensificado su participación en los proyectos de acoplamiento de mercados diarios a nivel europeo, así como su participación en el proyecto de implantación de una plataforma de comercio transfronterizo continuo en el horizonte intradiario, compatible con subastas en aquellas regiones que cuentan con mayor liquidez.

El acoplamiento de mercados diarios es uno de los principales objetivos de las instituciones europeas dentro del compromiso 2014. En este contexto, Nord Pool Spot, APX-Endex, Belpex, EPEX Spot, GME y OMIE han lanzado el proyecto conocido como Price Coupling of Regions (PCR) y que persigue el acoplamiento de los mercados diarios, mediante la casación conjunta de todas las ofertas con un algoritmo único, en MIBEL, Europa Central, Gran Bretaña y países nórdicos. En el primer trimestre de 2013, el operador de mercado checo (OTE) se unió formalmente a la iniciativa.

Esta iniciativa cuenta con el respaldo de EUROPEX y, en la actualidad, cubre un área geográfica con más del 80% del consumo de electricidad europeo. El PCR es una iniciativa de los operadores de mercado, totalmente abierta a nuevos operadores, y que persigue su implantación en toda la UE.

OMIE fue miembro fundador del PCR y participa activamente en el seno de los diversos grupos de trabajo que existen.

Omie participa activamente en el grupo de trabajo establecido por EUROPEX

De forma complementaria, también se está trabajando a nivel europeo para la implantación de una plataforma paneuropea de comercio transfronterizo intradiario. A finales de 2012, los operadores de mercado europeos acordaron las bases para lanzar una convocatoria a nivel europeo y seleccionar un proveedor para este proyecto.

En julio del 2011, ACER publicó las directrices marco sobre asignación de capacidad y gestión de congestiones. En éste documento, se establece que "...The CACM Network Code(s)

shall also envisage that, where there is sufficient liquidity, regional auctions may complement the implicit continuous allocation mechanism...". OMIE participa activamente en el grupo de trabajo establecido por EUROPEX

para aportar su experiencia en la gestión del mercado intradiario. Como se muestra en la figura siguiente, la liquidez del mercado intradiario en MIBEL es muy superior a la del resto de mercados en la UE.

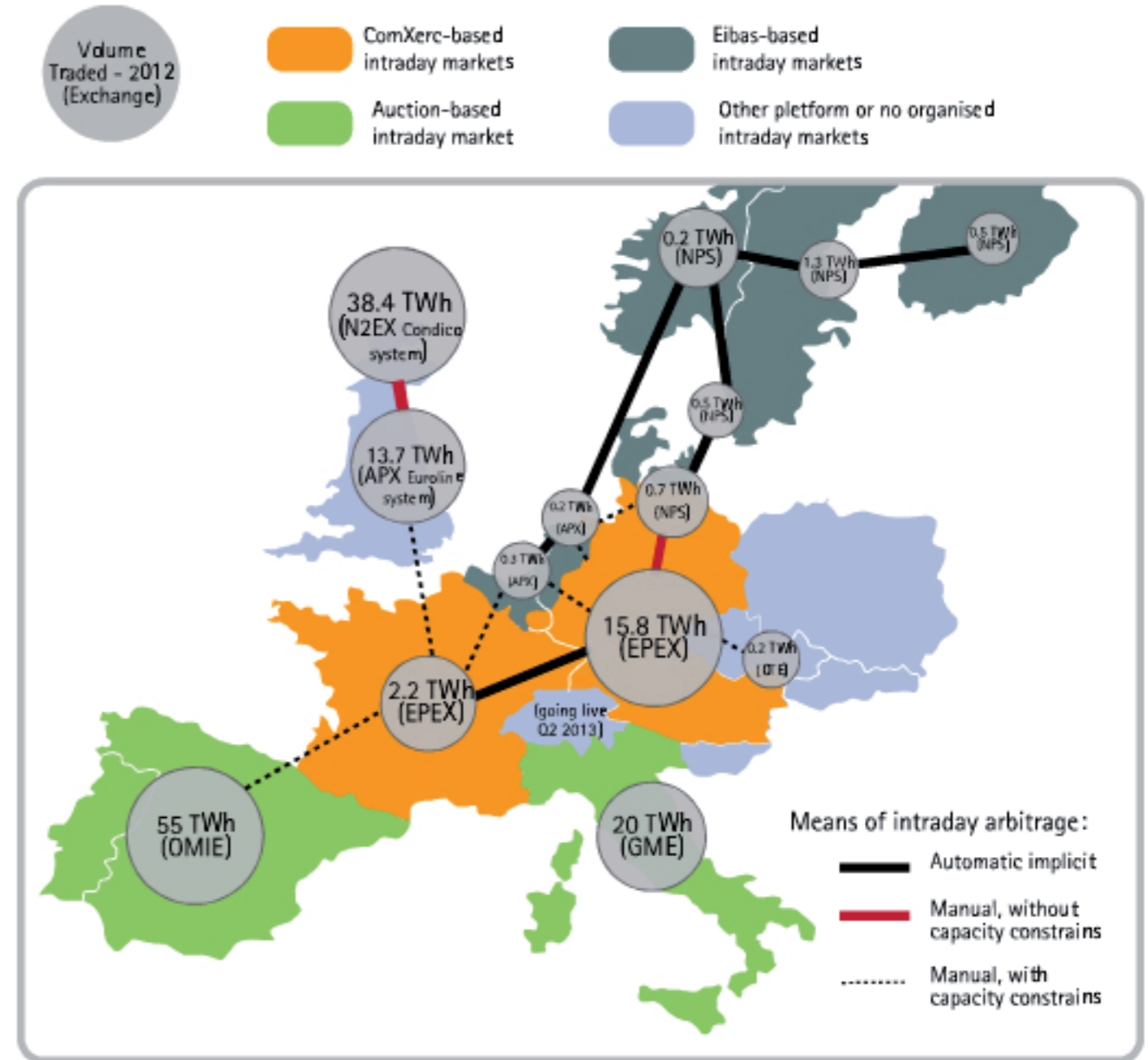


Figura 5. Comercio intradiario de electricidad en los distintos mercados europeos.

4. La actividad de Omie

OMIE también participa activamente en los grupos de trabajo establecidos por ACER en relación con la implantación del nuevo Reglamento (EC) 1227/2011 sobre integridad y transparencia del mercado mayorista de energía.

En el ámbito internacional, OMIE colabora y ofrece su experiencia en la gestión de proyectos de integración en el ámbito internacional, en particular en APEX.

4.5. Nuestra cultura corporativa

La cultura corporativa de OMIE, orientada a dar un servicio a la sociedad fiable y eficiente, se asienta en los principios de independencia, transparencia y objetividad que determinan todas las actuaciones de la compañía y que inspiran el Código de Conducta aprobado por el Consejo de Administración de la empresa, que entró en vigor el 15 de mayo de 1998.

El mercado de electricidad gestionado por OMIE es esencialmente un lugar para comprar y vender en condiciones de igualdad para todos los agentes que operan en él. Todos reciben un mismo trato, se rigen por unas mismas normas y compran y venden al

mismo precio marginal la energía que ha resultado casada en el mercado, con independencia de su nacionalidad y de su tamaño.

A su vez, las condiciones de confidencialidad y transparencia establecidas por la regulación en cuanto a las operaciones del mercado organizado, tienen por objeto, por una parte, preservar la necesaria condición de contratación anónima para los participantes y, por otra, promover la completa transparencia de todas las actuaciones llevadas a cabo por los agentes una vez transcurridos los plazos determinados normativamente. Por ello transcurrido un plazo máximo de tres meses desde la finalización de una sesión del mercado todos los datos correspondientes a dicha sesión son públicos.

Esta forma de operar nos permite configurarnos como una institución muy abierta a la hora de facilitar información, mantener un régimen de transparencia en nuestra actuación y difundir de forma amplia el resultado de nuestros trabajos y actividades.

En este sentido, OMIE colabora activamente con las autoridades de supervisión del mercado en España, la Comisión Nacional de Energía (CNE) y de la Comisión Nacional de Competencia (CNC), a través de los cauces establecidos legalmente. OMIE remite de

forma mensual, a la CNE y al Ministerio de Industria, informes que permiten seguir el comportamiento de los agentes, la evolución de los precios internacionales y las tecnologías que marcan precio. También, con carácter semanal, se remite a la CNE información útil para la función supervisora del regulador. Adicionalmente, OMIE colabora con el Consejo de Reguladores del MIBEL proporcionándole toda la información solicitada.

La independencia de OMIE queda garantizada por la composición de su accionariado y por el origen de sus ingresos. En este sentido OMIE es una empresa participada de forma paritaria por OMEL (Sociedad Holding española) y OMIP SGPS (Sociedad Holding portuguesa), manteniéndose para estas sociedades holding los límites de participación establecido en el artículo 4 del Convenio MIBEL. Por otra parte, la manera en la que obtiene sus ingresos, está regulada de forma normativa por el Ministerio de Industria, Energía y Turismo.

4.6. En la punta de la tecnología

El mercado español de la electricidad está diseñado como un mercado de funcionamiento completamente electrónico. La industria de

la electricidad y las tecnologías de información, en constante evolución, requieren que OMIE adapte sus sistemas de manera continua para mantener su liderazgo tecnológico atendiendo a todas las necesidades de nuestros agentes.

El sistema informático diseñado por OMIE (SIOM), basado en la utilización de Internet, permite la participación en el mercado de usuarios con unas necesidades y requerimientos muy distintos. Las bases del sistema son la excelencia operacional, la simplicidad en el acceso y que no se requieran altos conocimientos informáticos para los usuarios.



OMIE colabora con el Consejo de Reguladores de MIBEL proporcionándole toda la información solicitada

El sistema SIOM es la base de todas las operaciones que se llevan a cabo en el mercado, es decir, los procesos de casación, las liquidaciones, la publicación de información, la facturación y los procesos de cobros y pagos. Asimismo, también permite que sean los propios agentes los que gestionen su alta y el mantenimiento de sus datos.

4. La actividad de Omie

Durante el año 2012, además de los desarrollos informáticos asociados a la publicación de la nueva regulación del mercado y al proceso continuo de mejora de las funcionalidades y prestaciones proporcionadas, se introdujeron mejoras importantes entre las que se encuentra el nuevo web de agentes del mercado.

Con esta nueva web se logran los objetivos de actualizar la plataforma del software base, mejorar los menús, el aspecto y el uso de la interfaz e incorporar nuevas funcionalidades. Todo ello se ha conseguido con la filosofía de reutilizar los módulos de negocio existentes, es decir, por ejemplo prácticamente no se ha modificado el acceso actual mediante web services.

nuevo web de agentes

Por lo que respecta al diseño gráfico se ha incorporado el concepto de paneles de mando donde a diferencia del web anterior, que se basaba en menús, se muestra la situación general y se permite realizar las acciones más comunes de manera sencilla.

Entre las nuevas funcionalidades se incorpora

un nuevo detector de versiones, se introducen gráficos y se incorpora un centro de descargas.

Además se han incorporado mejoras al sistema informático de subastas de OMIE para la realización de las diferentes licitaciones de productos energéticos llevadas a cabo durante 2012.

Como consecuencia de esta filosofía de mejora continua de los sistemas de información, la tecnología existente en OMIE, que ha sido exportada a diversos mercados europeos (APX Holanda, sistema de "trading" de Portugal y mercado de electricidad de la República Checa), ha mantenido durante este año un nivel de desarrollo y prestaciones avanzados.

4.7. Un equipo humano de primer nivel

OMIE está comprometido con el desarrollo profesional de sus recursos humanos a través de su formación continua y de una adecuada gestión de sus necesidades. Como principales elementos de actuación en estos ámbitos destacan los siguientes:

Empleo de calidad

En un contexto económico difícil, OMIE sigue buscando la optimización de sus recursos humanos para garantizar el correcto funcionamiento del mercado.

OMIE apuesta por una plantilla integrada por profesionales altamente cualificados, comprometido con la consecución de los objetivos empresariales, y que constituye el activo más valioso de la compañía.

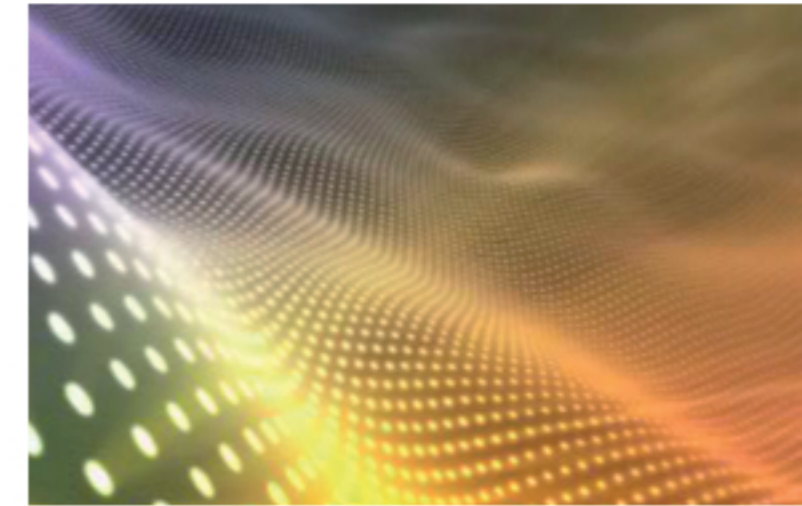
El equipo humano, acorde con las necesidades de la estructura organizativa actual, gira en torno a 57 personas fijas, de las cuales 37 son hombres y 20 mujeres, con una edad media aproximada de 42 años.

Los titulados superiores representan el 77% de la plantilla y un 9% los titulados medios.

Protección de la salud y la seguridad laboral

Durante el ejercicio 2012, OMIE mantuvo su compromiso con la salud y la seguridad laboral promoviendo una cultura preventiva y emprendiendo diversos planes de formación para la plantilla.

El sistema de gestión, basado en la vigilancia de



la salud y prevención de riesgos, se desarrolla a través de un comité de seguridad y salud laboral, integrado por representantes sociales en el centro de trabajo, que coordina las funciones internas y externas, especialmente en el mantenimiento y desarrollo de los planes de evacuación.

Política de formación y de desarrollo profesional de la plantilla

Con el fin de adaptar el equipo humano a las nuevas tecnologías y promover el desarrollo profesional y personal de la plantilla, OMIE fomenta la participación del personal en programas de formación, tanto de carácter general como específicos de cada área y especialmente en idiomas. OMIE promueve planes definidos para la mejora y mantenimiento del conocimiento de cada empleado en función del puesto que desempeña.

4.8. Diálogo con los grupos de interés

La responsabilidad social de OMIE tiene como pilar básico el mantenimiento de un diálogo fluido y transparente con los denominados grupos de interés, es decir, con los accionistas, agentes del mercado, proveedores, empleados, medios de comunicación y en general con el entorno social relacionado con el mercado de la electricidad gestionado por la compañía.



La relación de OMIE con sus grupos de interés se articula a través de una política de transparencia para dar a conocer la actividad de la compañía y

dar respuesta a las cuestiones que sobre la misma y las actividades que desarrolla se puedan suscitar. Entre los procedimientos y medios que se utilizan se incluyen los siguientes:

Página web pública

La página web (www.omie.es) es la principal herramienta utilizada por OMIE para proporcionar información a todos los grupos de interés, lo que permite que todos los interesados en el mercado puedan disponer de la misma información en igualdad de condiciones.

De forma concreta se proporciona:

- Información sobre la compañía, sus actividades y sus órganos de gobierno. Entre dichos contenidos se encuentran las funciones de OMIE, sus estatutos sociales, el marco legal aplicable a OMIE y al sector eléctrico, el código de conducta que afecta a los miembros del Consejo de Administración y a los directivos y empleados de la Sociedad.
- Información sobre cómo hacerse agente del mercado, sobre los miembros del mercado y también información detallada de las funciones, estructura y composición del Comité de Agentes del Mercado.

- Información sobre los mercados gestionados por OMIE, y sobre los diferentes productos que se gestionan en las subastas organizadas por las filiales de la compañía.
- Información sobre la normativa que afecta al mercado.
- Informes mensuales de la actividad registrada del mercado.
- Informe anual del mercado e informe económico anual de la empresa.
- Todos los resultados de los mercados diarios e intradiarios gestionados por OMIE, tales como precios, curvas agregadas de oferta y demanda, volúmenes de contratación, etc. organizadas en varios ámbitos (diario, mensual, anual, etc.)

Comité de Agentes del Mercado

Con el objetivo de supervisar el funcionamiento de los mercados diario e intradiario y proponer medidas orientadas a la gestión de ambos, los agentes del mercado están presentes en un comité, denominado Comité de Agentes del Mercado, que se reúne de forma periódica.

En el año 2012 el Comité de Agentes del Mercado mantuvo seis reuniones, de carácter



OMIE tiene como pilar básico el mantenimiento de un diálogo fluido y transparente

ordinario y tres reuniones de carácter extraordinario.

Entre los temas tratados en las sesiones ordinarias, los más importantes fueron los siguientes:

- Análisis del funcionamiento del mercado y liquidación de las transacciones.
- Incidencias producidas en el funcionamiento de los mercados diario e intradiario, la liquidación de las compras y ventas de energía y los procesos de cobros y pagos.
- Situación e incidencias en la operación del sistema.
- Evolución del proyecto Price Coupling of Regions (PCR) de acoplamiento de mercados por precio, que OMIE está liderando conjuntamente con otros operadores de mercado europeos.
- Aspectos tratados en las instituciones europeas relativos a los mercados diarios e intradiarios.

4. La actividad de Omie

- Información sobre las reuniones del Foro de Florencia de mayo de 2012 y de noviembre de 2012.

En las sesiones extraordinarias se trataron los siguientes temas:

- Propuesta de modificación de las Reglas de Funcionamiento de los Mercados diario e intradiario de producción de energía eléctrica, con objeto de dar cumplimiento a lo dispuesto en la Disposición Adicional Segunda del Real Decreto 1623/2011, de 14 de noviembre.
- Requerimientos que deben cumplir las entidades avalistas.
- Análisis y evaluación de los precios de los servicios de ajuste del sistema.

Medios de comunicación

OMIE mantiene un contacto continuo con los medios de comunicación proporcionándoles de forma directa información relevante del mercado.

- Envío diario por correo electrónico a medios de comunicación de los resultados de energías y precios, desagregadas por hora de la casación del mercado diario para España y Portugal.

- Remisión de notas de prensa a medios de comunicación españoles y extranjeros de los resultados de las subastas de electricidad y de gas natural gestionadas por empresas filiales de OMIE.

- Atención personalizada a las cuestiones sobre el mercado de la electricidad formuladas por los profesionales de los medios de comunicación.



Entidades e instituciones interesadas en aspectos concretos

La liberalización del mercado de electricidad en la Península Ibérica suscita un creciente interés sobre los diversos aspectos del mismo, por lo que desde su constitución el operador del mercado ha dispuesto en su organización de mecanismos para dar respuesta a todas las inquietudes que se le plantean mediante dos procedimientos:

- Contestación por escrito a las cuestiones planteadas a través de la cuenta de correo electrónico de contacto de nuestra web.

Durante el año 2012 se dieron respuesta a los más de 700 e-mails recibidos.

- Reuniones personalizadas y específicas para dar a conocer el funcionamiento a las instituciones sobre aspectos concretos de las actividades desarrolladas por OMIE.

4.9. Actividades de formación y divulgación

OMIE colabora en actividades formativas en ámbitos nacionales e internacionales tanto con entidades del sector energético como con entidades educativas en general.

Durante el año 2012, OMIE continuó con la promoción de las actividades de formación, e información materializadas tanto en cursos para los agentes del mercado de electricidad y empresas interesadas, impartidos en las instalaciones de OMIE, como en la participación en masters y jornadas especiales de colaboración con instituciones públicas y privadas y otras entidades académicas interesadas en el sector eléctrico.

En concreto, más de 100 profesionales del sector energético han participado en los

cursos que sobre el mercado eléctrico se impartieron en 2012. OMIE ha impartido sesiones informativas, de formación y pruebas sobre subastas CESUR de electricidad, subastas de contratos basados en las diferencias de precios de la interconexión España-Portugal, subastas TUR de gas natural, subastas de almacenamiento de gas, subastas para la adquisición de gas natural destinado a la operación y al nivel mínimo de llenado de las instalaciones de transporte, regasificación y almacenamiento subterráneo y una subasta de gas colchón.



Además, se impartieron diversas clases de master en el marco de acuerdos o en colaboración con la Universidad Carlos III, Cremades & Calvo Sotelo, la Universidad Pontificia de Comillas, el Club Español de la Energía, la

4. La actividad de Omie



Escuela de Organización Industrial (EOI) y el Colegio de Ingenieros de Caminos.

OMIE también participó en jornadas divulgativas relacionadas con aspectos económico-financieros, jurídicos, tecnológicos de los mercados de energía, en colaboración con el Club Español de la Energía, la Universidad Rey Juan Carlos, el IESE, el Instituto Tecnológico de Energía (ITE), el Instituto Vasco de Competitividad (Orchestra) y la Universidad de Zaragoza.

"International Workshop" de OMIE

El sector eléctrico viene afrontando importantes retos desde hace años en un entorno cada vez más internacional. Conscientes de esta realidad, OMIE ha lanzado en 2012 un International Workshop que aborde desde

esta perspectiva asuntos relevantes relacionados con los mercados energéticos.

En julio de 2012 se organizó el primer seminario internacional, sobre "Capacity Markets Design with a Growing RES Penetration", y en noviembre de ese mismo año tenía lugar la segunda edición bajo el título "The future of wholesale electricity markets in Europe". Estos seminarios convocaron a académicos de reconocido prestigio a nivel internacional, altos directivos de empresas energéticas ibéricas y reguladores europeos.



4.10. Abiertos a la sociedad

OMIE mantiene una presencia activa en organismos y asociaciones nacionales e internacionales relacionadas con el sector energético, tanto a nivel ibérico como europeo.

Durante el año 2012 se han llevado a cabo jornadas técnicas sobre el mercado eléctrico, en colaboración con la CNE, con asociaciones

de consumidores de energía (ACE y AEGE) y en la Cámara de Comercio de Murcia y se han mantenido reuniones informativas con representantes de asociaciones de consumidores.

OMIE también colabora con instituciones y organizaciones sociales con el objetivo de satisfacer necesidades de distintos colectivos.

Nuestra empresa es patrono de la Fundación Energía sin Fronteras. Esta organización humanitaria, que cuenta con 150 voluntarios, tiene como misión proveer del acceso a los servicios energéticos y de agua potable, de modo continuado, a colectivos que todavía no los tienen, o los tienen en condiciones precarias o por procedimientos rudimentarios e inadecuados.

Entre los programas desarrollados y finalizados por Energía sin Fronteras en el año 2012 destacan proyectos en Camerún (2), Guatemala, Perú y República Democrática del Congo. Estos proyectos han beneficiado a más de 95.000 personas y en el caso de la República Democrática del Congo la aportación

de los paneles solares necesarios para el suministro de energía eléctrica se ha desarrollado de forma local en un centro de formación profesional.

Además de los proyectos anteriores a finales de 2012 se encuentran en fase de desarrollo otros siete proyectos en Benín, Camerún, Guatemala, Kenia y Perú, que permitirán una mejora de los servicios de agua potable y electricidad a más de 16.000 personas.

Es de destacar que la Fundación Energía sin Fronteras, que hasta la fecha ha desarrollado 28 proyectos de agua y electricidad que benefician a unas 300.000 personas, tiene también como objetivo asegurar que los proyectos desarrollados se mantienen operativos en el tiempo, por ello impulsa la creación de cooperativas que aseguren la sostenibilidad futura de los sistemas.

Además OMIE contrata trabajos con empresas de Beneficio Social, sin ánimo de lucro, dedicadas a fomentar la integración social de personas desfavorecidas.



www.omie.es