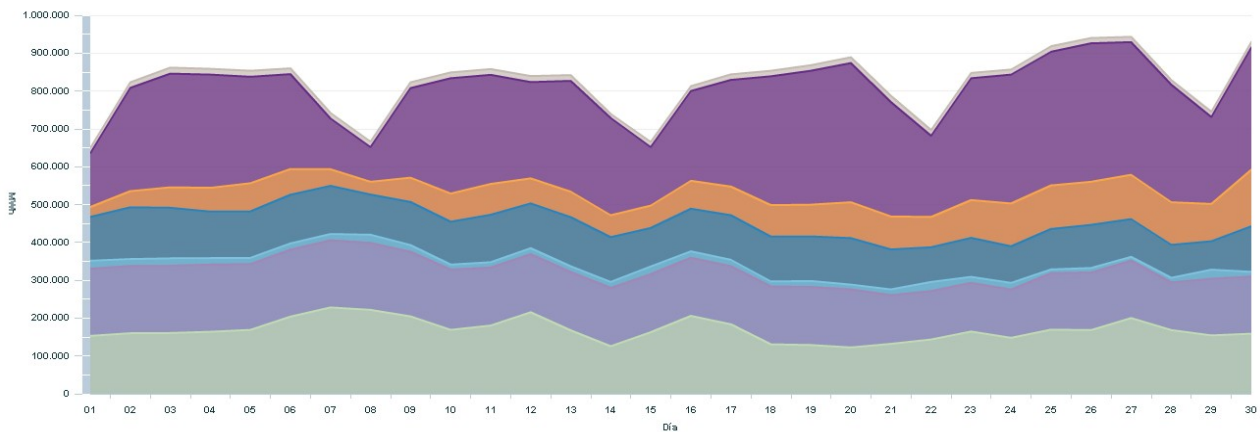




## Proyecto Rediseño de los webs públicos de OMIE

### Aplicación de resultados del mercado

#### Uso



## Índice

Índice .....	2
0 Introducción.....	3
1 Visión general de la aplicación.....	3
2 Navegación por los informes.....	4
3 Especificación de los datos.....	5
3.1 Selección de fecha.....	5
3.2 Paginaciones.....	5
3.3 Market splitting .....	6
4 Gráfica .....	6
4.1 Leyenda.....	6
4.2 Tooltips.....	7
4.3 Zoom .....	7
4.4 Ajuste tamaño .....	8
5 Herramientas de exportación .....	8
5.1 Tabla.....	9
5.2 Imagen.....	9
5.3 Texto.....	9
5.4 Excel.....	9
5.5 Impresión .....	9
6 Idiomas .....	9
7 Enlaces externos .....	9

## 0 Introducción

El operador del mercado ibérico de energía OMIE tiene como una de sus misiones la de informar públicamente sobre la evolución del mercado de electricidad y sobre toda la información de carácter público que se considere de interés general, relativa al mercado de electricidad.

Para ello OMIE dispone, en su sistema principal SIOM, de servidores web públicos accesibles mediante [www.omie.es](http://www.omie.es) en los que se publica información de la compañía, normativa, descripción del mercado, información sobre el mercado de electricidad y sobre los resultados de los procesos realizados en OMIE.

Dentro de su portal, OMIE pone a disposición de sus usuarios una aplicación de Resultados del Mercado que les permite visualizar datos sobre la evolución del mercado de energía eléctrica tal como los precios, el volumen etc.

## 1 Visión general de la aplicación

La aplicación se divide en las siguientes zonas:

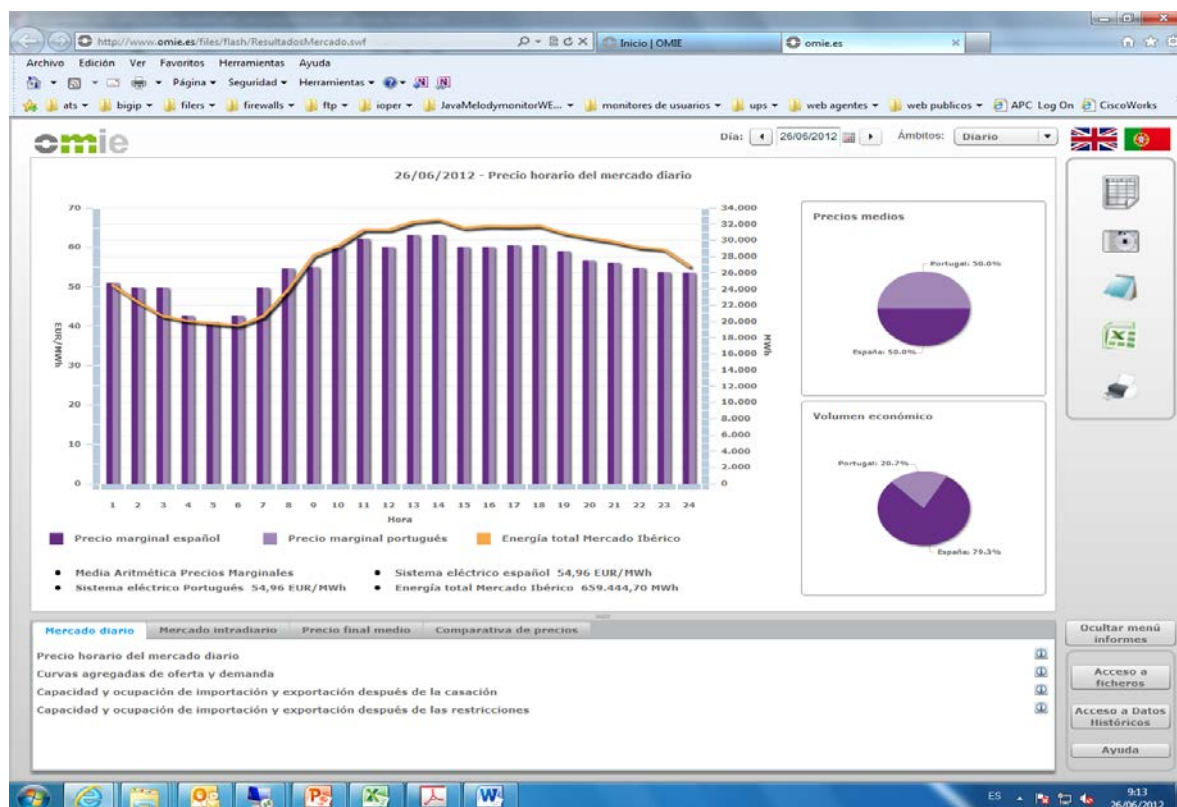
**Zona de selectores:** Se sitúa en la zona superior de la aplicación y está formada por los controles que nos permiten seleccionar el ámbito, la fecha y las páginas concretas que queremos visualizar, así como seleccionar el idioma en que queremos que la aplicación se muestre.

**Gráfica:** Es la zona media en la cual los datos del informe seleccionado aparecen representados en forma gráfica. Asimismo, incluye el título del informe, la información asociada al pie y la leyenda de la gráfica.

**Zona de exportaciones:** Situada a la derecha de la zona de gráfica, contiene una serie de iconos que nos permitirán exportar los datos mostrados en la gráfica a diferentes formatos, tales como Excel, texto, tabla, imagen o impresión.

**Menú:** En la parte inferior la aplicación cuenta con un menú por pestañas que muestra los ámbitos e informes que constituyen el ámbito seleccionado en la zona de selectores. Cada pestaña contiene a su vez los informes que le son propios.

**Enlaces:** A la derecha del menú se sitúa la zona de enlaces, que presenta tres botones que nos permiten acceder a distintas secciones de la web de OMIE externas a la propia aplicación de resultados de mercado.



## 2 Navegación por los informes

Los informes publicados por OMIE se organizan por categorías, en primer lugar según su ámbito o alcance temporal y, dentro de cada uno de estos ámbitos, según el segmento de mercado al que hagan referencia.

Los ámbitos son cuatro:

- diario,
- mensual,
- anual
- interanual.

Por su parte, los segmentos del mercado son también cuatro: mercado diario, mercado intradiario, precio final medio, y comparativa de precios. Todos los ámbitos presentan todos los segmentos, exceptuando el ámbito interanual, que no presenta el último de los segmentos.

Para seleccionar el ámbito del informe que queramos visualizar, la aplicación dispone en la zona de selectores, de un combo conteniendo los cuatro ámbitos. Concretamente, es el selector situado en el extremo derecho de dicha zona. Al modificar el elemento seleccionado, se actualizarán las listas de informes mostrados en el menú.



Dicho menú nos permite, haciendo click sobre las diferentes pestañas, visualizar los informes incluidos dentro de los segmentos correspondientes. Para seleccionar un informe, basta con hacer click sobre él, y los datos correspondientes a la fecha seleccionada aparecerán en la zona de gráfica.



Cada informe cuenta con su propia ayuda. Para visualizarla, es necesario pasar el puntero del ratón por encima del icono de ayuda correspondiente al informe deseado, situado en el extremo derecho del menú. Un cuadro flotante aparecerá con información sobre los datos presentados por dicho informe.

### 3 Especificación de los datos

Todos los informes de los ámbitos diario, mensual y anual se publican periódicamente, por lo que es necesario que la aplicación permita al usuario seleccionar la fecha de los datos que desea visualizar.

Aparte de la fecha, ciertos informes presentan varios juegos de datos en cada fecha de publicación, dividiendo así el conjunto de datos en varias páginas, que se pueden corresponder, por ejemplo, con datos correspondientes a diferentes países (en el caso de importación, exportación o intercambio de energía). A estas divisiones es a lo que se denomina paginaciones.

#### 3.1 Selección de fecha

Para especificar la fecha de los datos que deseamos consultar, la aplicación posee una serie de controles dentro de su zona de selectores.



El ámbito seleccionado definirá qué selectores se muestran, de manera que la selección de fecha sea lo más acertada posible. Así, el ámbito diario permite elegir día, mes y año mediante un calendario. El ámbito mensual permite seleccionar mes y año. El ámbito anual únicamente muestra un selector de año, y el ámbito interanual no muestra ningún selector, ya que sus informes constan de un único conjunto de datos que comprende todo el espectro temporal.

Al modificar el dato seleccionado en cualquiera de estos selectores, se actualizarán automáticamente los datos mostrados en la gráfica para reflejar los datos de la fecha elegida.

#### 3.2 Paginaciones

Las paginaciones son las subdivisiones que ciertos informes presentan sobre el conjunto de datos presentados en una fecha determinada, y cuya función es discriminar los datos según ciertos criterios comunes a todos ellos. Por ejemplo, en el caso de importaciones y exportaciones de energía, la paginación nos permite visualizar los datos referentes a cada uno de los países independientemente.



Como las paginaciones son propias de cada uno de los informes, será al seleccionar un informe cuando aparezcan, a la izquierda de los selectores que correspondan al ámbito seleccionado, los combos que permitirán especificar la página que queremos visualizar.

En ciertos casos existen relaciones entre las diferentes paginaciones asociadas a un mismo informe, de manera que el contenido de un selector varíe en función del valor seleccionado en otro selector, tal y como sucede en el caso de los selectores de sesión y hora.

Por otra parte, y debido a la naturaleza cambiante de algunos informes a lo largo del tiempo, ciertas paginaciones de informes determinados pueden aparecer y desaparecer en función de la fecha seleccionada, de acuerdo con la posibilidad de paginar o no el contenido del informe en dicha fecha.

### 3.3 Market splitting

Ciertos informes están sujetos a una posible situación de market splitting, lo cual implica que en ciertos momentos existe un único conjunto de datos común para España y Portugal, mientras que en otros los mercados se dividen en dos, uno para cada país, cada cual con sus datos propios.

Cuando se dé la condición de market splitting, aparecerá un nuevo selector en la zona de selectores, a la izquierda de los selectores de fechas, que permitirá seleccionar el mercado cuyos datos se deseen visualizar.

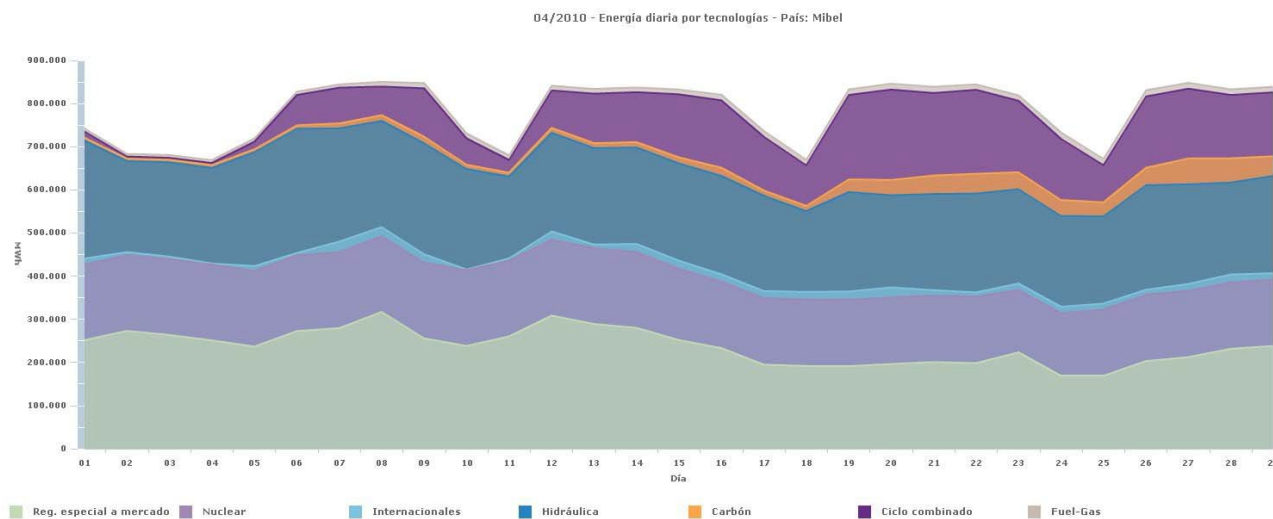
## 4 Gráfica

La zona central de la aplicación está dedicada a mostrar de forma visual los datos correspondientes al informe, la fecha y las páginas seleccionadas. Al variar cualquiera de estos parámetros, el informe se actualizará o modificará para adaptarse a la nueva selección.

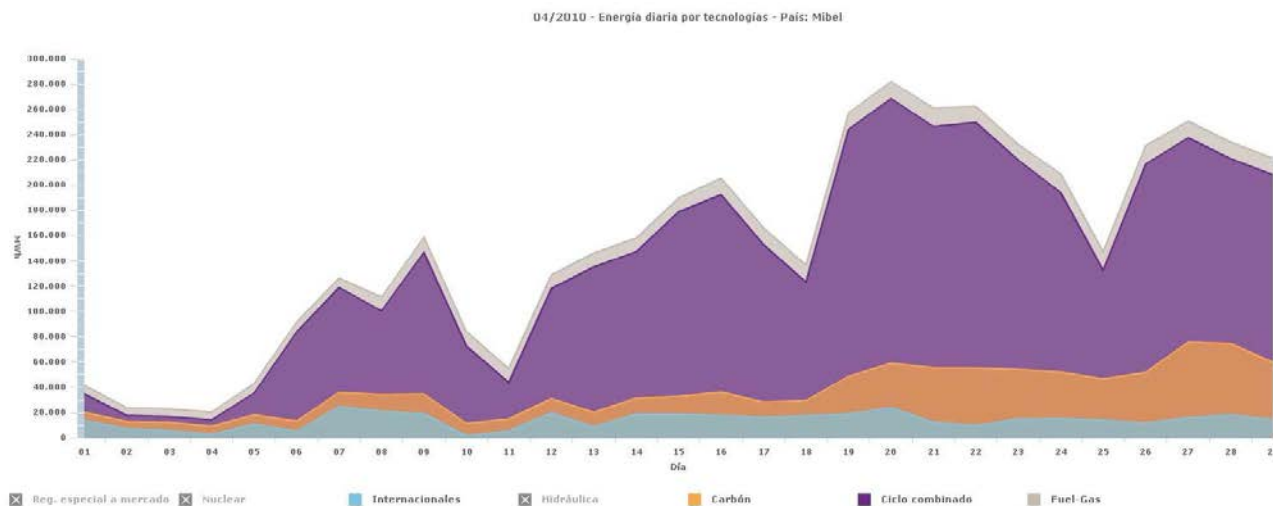
### 4.1 Leyenda

Justo debajo de la gráfica se puede ver la leyenda correspondiente a las diferentes series que aparecen en la gráfica. En ciertos informes, las series se pueden ocultar o volver a mostrar haciendo click en el elemento correspondiente de la leyenda.

Aquí podemos ver el informe de Energía diaria por tecnologías con todas sus series activadas.



Y a continuación podemos ver esa misma gráfica, después de desactivar tres de sus series, que dejan por lo tanto de ser representadas. Obsérvese cómo la leyenda indica que todas las series están inactivas.

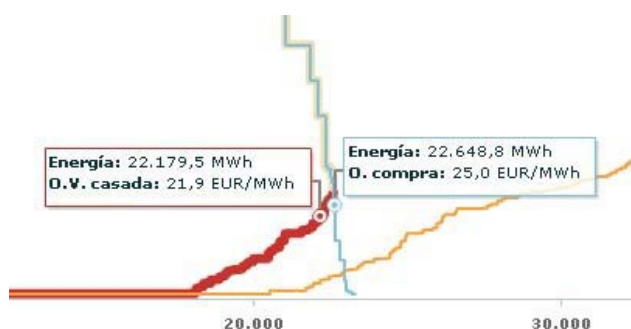


## 4.2 Tooltips

Para permitir una mejor apreciación de los datos, la gráfica nos permite conocer los valores exactos de los diferentes puntos de la gráfica para todas sus series. Para conocer el valor de una serie en un punto determinado, basta con pasar el puntero del ratón por encima de dicho punto. Aparecerá entonces un pequeño cuadro flotante informando de los valores tanto del eje horizontal como de la serie a que corresponda dicho punto.



El cuadro poseerá una línea exterior que se corresponderá con el color asociado a la serie a que pertenezca el punto. En el caso de seleccionarse varios puntos simultáneamente, se mostrarán varias cajas, cada una con el color de la serie a que corresponda.



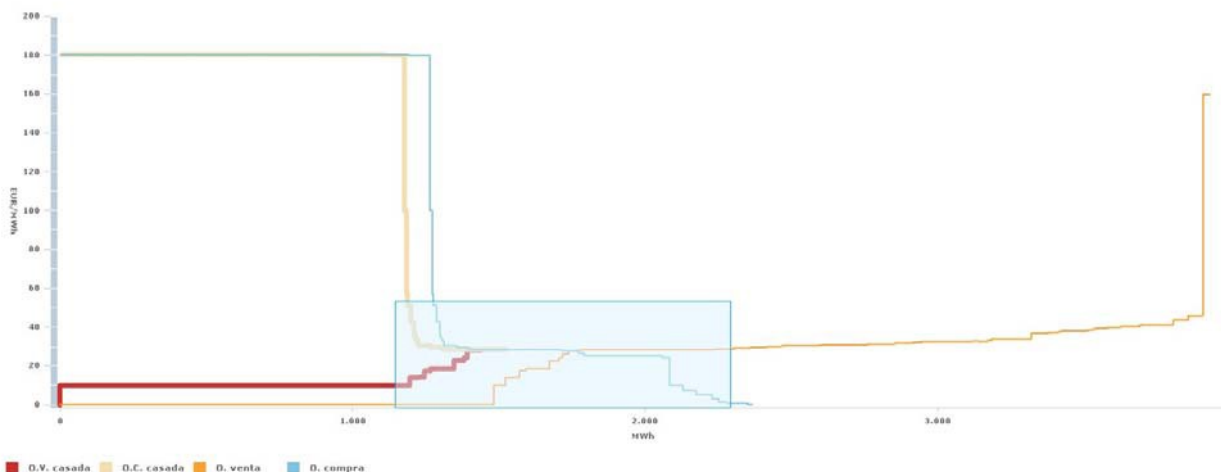
## 4.3 Zoom

Los informes de curvas agregadas poseen una función particular, el zoom, que permite una mejor visualización de los datos en ciertas zonas.

Para realizar el zoom, basta con arrastrar el ratón tras pulsar el botón izquierdo. De esta manera, se podrá crear una zona rectangular que abarcará una porción de la gráfica, como muestra la siguiente imagen.



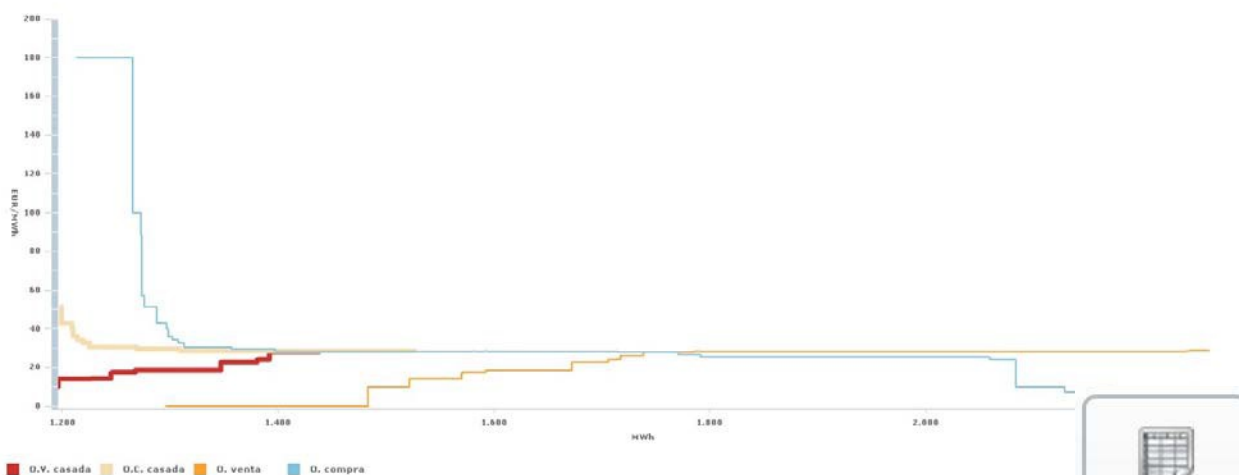
01/04/2010 - Curvas agregadas de oferta y demanda - Hora: 1 - Sesión: 1



Una vez que se suelte el botón izquierdo, los datos encerrados dentro del rectángulo pasarán a ocupar la zona de la gráfica, eliminándose todos aquellos no incluidos.

01/04/2010 - Curvas agregadas de oferta y demanda - Hora: 1 - Sesión: 1

Mostrar la gráfica



Para volver a visualizar el juego completo de datos, basta con pinchar en el botón ‘Mostrar todo’ que aparecerá en la esquina superior derecha de la gráfica al hacer el zoom.

#### 4.4 Ajuste tamaño

Situado entre las zonas de gráfica y menú existe un control que permite ajustar los tamaños relativos de dichas zonas. Pinchando con el ratón y arrastrando el control podemos ceder más espacio a cualquiera de las dos zonas, en detrimento de la otra. En los casos extremos, todo el espacio se reservará para el menú o para la gráfica únicamente.

Asimismo, en la parte derecha de la zona de título del menú hay un botón con la leyenda ‘Ocultar menú’, que permite ocultarlo completamente. Una vez oculto el menú, habrá un botón en la esquina inferior derecha que permitirá restaurarlo si así se desea.

### 5 Herramientas de exportación

En la zona de exportación la aplicación dispone de varias herramientas que permiten la exportación de los datos mostrados en la gráfica a diferentes formatos.



Dichos botones serán únicamente activos cuando en la zona de gráficas se estén mostrando datos. En caso contrario, aparecerán desactivados.

Veamos cada uno de ellos en mayor detalle

## 5.1 Tabla

Muestra una ventana emergente que contendrá, en formato numérico, todos los puntos de todas las series mostradas en la gráfica más, en ciertos casos, otras series accesorias.

Los datos mostrados en la tabla se podrán ordenar según las distintas columnas haciendo click en la cabecera de la columna que queramos que defina el orden. Además, las posiciones de las columnas serán intercambiables pinchando y arrastrando las cabeceras de las columnas hasta su posición deseada.

## 5.2 Imagen

Permite salvar la zona de la gráfica en forma de archivo de imagen JPG.

Al pinchar sobre el icono de Imagen, se abrirá un diálogo que nos permitirá elegir el directorio en el que se salvará el mismo, y el nombre con el que se guardará.

## 5.3 Texto

Salva todas las series mostradas en la gráfica más, en ciertos casos, otras series no mostradas, en formato de texto CSV.

Al pinchar sobre el icono de archivo de texto, se abrirá un diálogo que nos permitirá elegir el directorio en el que se salvará el mismo, y el nombre con el que se guardará.

## 5.4 Excel

Permite exportar los datos a una hoja de cálculo Excel, que incluirá todos los puntos de todas las series mostradas en la gráfica, así como, en ciertos casos, otras series relacionadas con el mismo informe que no aparezcan en la gráfica.

Al pinchar sobre el icono de Excel, se abrirá un diálogo que nos permitirá elegir el directorio en el que se salvará el mismo, y el nombre con el que se guardará.

## 5.5 Impresión

Permite imprimir la zona de gráfica que se esté mostrando en el momento.

Al pinchar sobre el icono de la impresora, se abrirá un cuadro de diálogo que nos permitirá especificar la impresora que se desea utilizar, así como configurar los parámetros de la impresora.



## 6 Idiomas

Los iconos de banderas situados en la parte derecha de la zona de selectores permiten cambiar, en tiempo real, el idioma en que se muestra la aplicación.

## 7 Enlaces externos

En la zona inferior derecha de la aplicación se sitúa la zona de enlaces externos. Consiste en tres botones, que nos redirigirán a las siguientes zonas de la web de OMIE ajenas a la aplicación de resultados de mercado.

Ficheros: Redirige a la sección de ficheros de la web de OMIE, desde donde se permite acceder a diferentes

informes y colecciones de datos publicadas por OMIE.

Históricos: Permite el acceso a una serie de informes históricos que hasta ahora se agrupaban en la aplicación de resultados de mercado.

Ayuda: Redirige a la sección de ayuda de la web de OMIE.